

Silver[®]

TIME WELL SPENT — SINCE 1991



Käyttäjän käsikirja

Seahawk Cabin | Condor Cabin

OMISTAJAN KÄSIKIRJA

SILVER SEAHAWK **CABIN**

Fenix Marin Oy
Mahliankatu 5
37600 Valkeakoski
Finland



ESIPUHE

Hyvä suomalaisen Silver -veneeseen omistaja! Kiitämme Teitä Silver Seahawk **CABIN** -mallin valinnasta ja toivotamme Teille monia hauskoja hetkiä vesillä liikkuessanne.

Tämän käsikirjan tarkoituksena on auttaa Teitä käyttämään venettänne turvallisesti ja miellyttävästi. Käsikirja sisältää veneeseen ja siihen kuuluvien tai asennettujen varusteiden ja järjestelmien yksityiskohdat sekä tietoa veneen käytöstä ja hoidosta. Kehotamme Teitä lukemaan käsikirjan huolellisesti ja tutustumaan veneeseen ennen sen käyttöönottoa.

Omistajan Käsikirja ei luonnollisestikaan ole merimiestaitojen tai veneilyturvallisuuden kurssi. Jos tämä on ensimmäinen veneenne, tai olette vaihtanut venetyyppiin, jota ette vielä tunne, varmistukaa oman mukavuutenne ja turvallisuutenne takia siitä, että hankitte käsittely- ja käyttökokemusta ennen kuin otatte veneen päällikkyuden vastuullenne. Veneen myyjä, venekerhot tai kansalliset moottorivene- tai purjehtijaliitot antavat mielellään tietoja paikallisista veneilykouluista tai suosittelevat päteviä opettajia.

Varmistakaa, että odotettavissa olevat tuuli- ja aallokko-olosuhteet vastaavat veneenne suunnitteluluokkaa, ja että te ja miehistönne pystytte hallitsemaan venettänne kyseisissä olosuhteissa. Suunnitteluluokkia A, B, ja C vastaavat tuuli- ja aallokko-olot yltyvät myrskystä kovaan tuuleen, joissa on poikkeuksellisten aaltojen ja puuskien vaara. Vaikka veneenne on suunniteltu niihin, ne voivat olla vaarallisia olosuhteita, joissa voi tyydyttävästi operoida vain pystyvä, hyväkuntoinen ja koulutettu miehistö, joka käyttää hyvin ylläpidettyä venettä.

Tämä Omistajan Käsikirja ei ole yksityiskohtainen huolto- tai vianetsintäopas. Ongelmatapauksissa ottakaa yhteyttä veneen valmistajaan tai valmistajan edustajaan. Käyttäkää aina päteviä ja koulutettuja henkilöitä huoltoon, korjauksiin ja muutostöihin. Muutokset, jotka voivat vaikuttaa veneen turvallisuusominaisuuksiin, tulee arvioida, toteuttaa ja dokumentoida pätevien henkilöiden toimesta. Veneen valmistajaa ei voida pitää vastuullisena muutoksista, joita se ei ole hyväksynyt.

Veneen kuljettamiseen vaaditaan joissain maissa ajokortti tai valtuutus, niissä voi olla voimassa myös erityissäännöksiä.

Pitäkää veneenne aina hyvässä kunnossa ja ottakaa huomioon kulumisen vanhenemisen ja kovan käytön tai väärinkäytön seurauksena. Mikä tahansa vene – riippumatta sen vahvuudesta – voi vaurioitua merkittävästi, mikäli sitä ei käytetä asianmukaisesti. Tämä ei sovi turvalliseen veneilytapaan. Mukauttakaa aina veneen nopeus ja suunta aallokko-oloihin.

Mikäli veneenne on varustettu pelastuslautalla, lukekaa huolella sen käyttöohjeet. Veneessä tulisi olla mukana asiaankuuluvat turvavarusteet (pelastusliivit, turvavaljaat jne.) veneen tyyppin, sääolosuhteiden jne. mukaan, nämä varusteet ovat joissain maissa pakollisia. Miehistön tulisi olla tutustunut kaikkien turvavarusteiden käyttöön ja hätämanööveraukseen (veteen pudonneen pelastaminen, hinaus jne.). Purjehduskoulut ja -seurat järjestävät säännöllisesti pelastusharjoituksia.

Kaikkien veneessä olijoiden tulisi käyttää sopivaa kelluntapukinetta (pelastusliiviä / veneilyliiviä) ollessaan kannella.

Huomatkaa, että joissain maissa laki vaatii kansallisten säädösten mukaisen kelluntapukineen käyttöä aina veneessä oltaessa.

SÄILYTTÄKÄÄ TÄMÄ KÄSIKIRJA VARMASSA PAIKASSA JA ANTAKAA SE SEURAAVALLE OMISTAJALLE,
MIKÄLI MYYTTE VENEENNE.

SISÄLLYSLUETTELO

1 Yleistä.....	7
1.1 Ennen käyttöönottoa.....	7
1.1.1 Rekisteröinti.....	7
1.1.2 Vakuutukset.....	7
1.1.3 Koulutus.....	7
2 Määritelmät.....	8
3 Veneen perustiedot.....	8
4 Suurin suositeltu henkilömäärä.....	10
5 Kuormitus.....	11
6 Moottori ja potkuri.....	12
7 Veden sisäänpääsyn estäminen ja vakavuus.....	12
7.1 Yleistä.....	12
7.2 Rungon ja kannen aukot.....	12
7.3 Pilssipumput ja tyhjennys.....	13
7.4 Vakavuus ja kelluvuus.....	14
7.6 Karilleajo.....	15
8 Tulipalon tai räjähdysvaaran ehkäiseminen.....	15
8.1 Yleistä.....	15
8.2 Moottorit.....	15
8.3 Polttoainejärjestelmä.....	16
8.5 Palontorjunta.....	16
9 Sähköjärjestelmä.....	17
10 Ohjailuominaisuudet.....	19
10.1 Suurilla nopeuksilla ajaminen.....	19
10.2 Moottorin käynnistäminen.....	20
10.3 Näkyvyys ohjauspaikalta.....	21
11 Oikea käyttö – muut suositukset ja ohjeet.....	21
11.1 Laidan yli putoamisen ehkäiseminen ja veneeseen uudelleen nouseminen.....	21
11.2 Pelastuslautan säilytys.....	22
11.3 Koneen liikkuvista osista aiheutuva vaara.....	22
11.4 Irrallisten varusteiden kiinnittäminen.....	23
11.5 Ympäristön huomioonottaminen.....	23
11.6 Ankkurointi, kiinnitys ja hinaus.....	23
11.9 Trailerikuljetus.....	25

12 Takuu	26
13 Huolto ja talvisäilytys	26
14 Korjaukset	27
14.1 Toimenpiteet ennen talvitelakointia	27
14.2 Pesu ja puhdistus	28
14.3 Talvisäilytys ja -huolto	28
14.4 Toimenpiteet ennen vesillelaskua	29
15 Liitteet.....	31

Liitteet

ENNEN KUIN LÄHDETE VESILLE:

Tutustukaa tähän Omistajan Käsikirjaan. Tarkistakaa *aina ennen vesille lähtöä* ainakin seuraavat seikat:

- **Säätila ja ennuste**

Ottakaa huomioon tuuli, aallokko ja näkyvyys. Ovatko veneenne suunnitteluluokka, koko ja varustus sekä päällikön ja miehistön taidot riittäviä sille vesialueelle, jolle olette lähdössä? Voimakkaassa tuulessa ja suuressa aallokossa luukkujen tulee olla suljetut, jotta roiskevesi ei pääsisi veneen sisälle.

- **Kuormitus**

Älkää ylikuormittako venettä, jakakaa kuorma oikein. Älkää sijoittako painavia esineitä liian ylös, jotta veneen vakavuus ei heikkenisi.

- **Matkustajat**

Varmistukaa, että kaikille mukanaolijoille on pelastusliivit. Sopikaa kunkin henkilön tarvittavat tehtävät matkan aikana ennen lähtöä.

- **Polttoaine**

Tarkistakaa, että polttoainetta on riittävästi; myös reserviä huonon sään tms. varalle.

- **Moottori ja varusteet**

Tarkistakaa ohjauksen, sähkölaitteiden ja akun toiminta sekä kunto ja tehkää moottorin ohjekirjan mukaiset päivittäiset tarkistustoimet. Tarkistakaa veneen merikelpoisuus muutenkin: ei polttoaine- tai vesivuotoja, turvavarusteet mukana jne. Tarkistakaa, että pilssiveden määrä on minimissä. Moottoria koskevia lisäohjeita saatte sen omasta erillisestä ohjekirjasta.

- **Tuuletus**

Antakaa moottorin tuulettimen käydä vähintään 4 minuuttia ennen koneen käynnistämistä. Käynnistäkää moottori valmistajan ohjeiden mukaisesti. Huolehdi polttoainetilojen tuuleuksesta tulipalovaaran vähentämiseksi.

- **Tavaroiden kiinnitys**

Tarkistakaa, että kaikki tavarat on asetettu niin, että ne pysyvät paikoillaan myös merenkäynnissä ja kovassa tuulessa.

- **Merikartat**

Ellette kulje täysin tuttua reittiä, onko mukana merikarttoja riittävän laajalta alueelta?

- **Lähtömanööverit**

Sopikaa miehistön kanssa, kuka irrottaa minkäkin köyden jne. Tarkistakaa, etteivät kiinnitys- tai muut köydet pääse potkuriin lähdön tai saapumisen aikana. Tarkistakaa keulapotkurin toiminta.

1. Yleistä

Omistajan Käsikirja auttaa Teitä tuntemaan uuden veneenne ominaisuuksia, hoitoa ja huoltoa. Omistajan Käsikirjan tarkoituksena ei ole olla täydellinen huolto-opas tai korjauskirja, vaan opastaa käyttäjää tuntemaan uuden veneensä ominaisuudet ja käyttämään venettä asianmukaisella tavalla.

Omistajan ja veneen päällikön vastuulla on, että venettä käytetään sen käyttötarkoituksen mukaisesti.

Veneeseen asennettujen laitteiden omat ohjekirjat on liitetty mukaan ja useissa kohdissa viitataan niihin. Voitte tietysti täydentää tätä käsikirjaa myöhemmin hankittujen laitteiden ohjekirjoilla. Omille muistiinpanoillenne on varattu tilaa käsikirjan lopussa.

Ennen käyttöönottoa

1.1.1. Rekisteröinti

Vesiliikenneasetuksen mukaisesti runkopituudeltaan vähintään 5,5 metriä pitkät purje- tai moottoriveneet, ja kaikki vesikulkuneuvot, joiden moottoriteho on vähintään 15 kilowattia eli yli 20 hevosvoimaa, on Suomessa merkittävä venerekisteriin. Tarkemmat ohjeet rekisteröinnistä saatte Liikenne- ja viestintävirasto Traficomista. Rekisteröitävän veneen kuljettajalta vaaditaan Suomessa vähintään 15 vuoden ikä.

1.1.2. Vakuutukset

Venevakuutus voi korvata vesillä tai kuljetuksen ja telakoinnin aikana sattuvan vahingon. Varmista erikseen vakuutusvastuu venettä nostettaessa. Vakuutuksella on myös välillinen vaikutus turvallisuuteen vesillä: vakavan haverin sattuessa voit keskittyä ennen kaikkea ihmisten pelastamiseen. Tarkempia tietoja eri vakuutusvaihtoehdoista antavat vakuutusyhtiöt.

1.1.3. Koulutus

Kukaan ei ole seppä syntyessään, eikä vesillä liikkuminen tee tähän poikkeusta. Veneilyä käsittelevää kirjallisuutta on runsaasti, navigointikursseja järjestävät Suomen Navigaatioliitto <https://suomennavigaatioliitto.com/> sekä kansalais- ja työväenopistot.

Veneilykoulusta antaa tietoja Suomen Purjehdus ja Veneily ry <https://spv.fi/>. Nämä antavat hyvän pohjan taidoillenne, mutta varmuus veneen käsittelyssä, navigoinnissa, kiinnittämisessä ja ankkuroinnissa saavutetaan vasta pitkän käytännön harjoittelun jälkeen. SPV:stä saatte myös tietoja paikallisista venekerhoista ja niiden toiminnasta.

2. Määritelmät

Tässä käsikirjassa olevat varoitukset ja huomautukset määritellään seuraavasti:

- VÄLITÖN VAARA!** Merkitsee vakavaa vaaratekijää, joka johtaa kuolemaan tai vakavaan loukkaantumiseen ellei asianmukaisiin varokeinoihin ryhdytä.
- VAARA!** Merkitsee potentiaalista vaaratekijää, joka voi johtaa kuolemaan tai vakavaan loukkaantumiseen ellei asianmukaisiin varokeinoihin ryhdytä.
- VAROITUS!** Merkitsee potentiaalista vaaratekijää, joka voi johtaa loukkaantumiseen, ellei asianmukaisiin varokeinoihin ryhdytä.
- HUOM!** Merkitsee tärkeää informaatiota, joka liittyy veneen, sen osien tai muun omaisuuden vaurioitumisriskiin, mutta ei henkilövaaraan.

Käsikirjassa on käytetty SI-järjestelmän mukaisia yksikköjä. Joissain tapauksissa muita yksikköjä on lisätty sulkuihin. Poikkeuksena tästä on tuulen nopeus, joka on huvinedirektiivissä esitetty boforeina.

3. Veneen perustiedot

Veneen tarkempi tekninen erittely on esitetty tämän Omistajan Käsikirjan lopussa olevassa liitteessä 1.

Silver Seahawk CABIN –veneen perustiedot ovat seuraavat:

Valmistaja/valmistajan edustaja:

Fenix Marin Oy, Mahliankatu 5, 37600 Valkeakoski

Tyyppi: **Silver Seahawk CABIN**

Suunnitteluluokka: **C**

Suunnitteluluokalla tarkoitetaan seuraavaa:

Suunnitteluluokka A: Vene on suunniteltu käytettäväksi olosuhteissa, joissa tuulen voimakkuus on alle 10 boforia (n. 25 m/s) ja merkitsevä aallonkorkeus sen mukainen. Kuvattuja olosuhteita voidaan tyypillisesti kohdata pitkillä matkoilla, esimerkiksi valtamerten ylityksissä, tai rannikolla, kun tuulelle ja aalloille avoin matka on useita satoja meripeninkulmia. Ilmakehän olosuhteitten mukaan, puuskat voivat nousta n. 32 m/s:iin.

Suunnitteluluokka B: Vene on suunniteltu käytettäväksi olosuhteissa, joissa tuulen voimakkuus on enintään 8 boforia (n. 21 m/s) ja aallokko sen mukainen (merkitsevä aallonkorkeus enintään 4 m, katso **Huomautus** alla). Tällaisia olosuhteita voidaan

tyypillisesti kohdata riittävän pitkällä avomerimatkoilla, tai rannikkovesillä, kun tuulelle ja aalloille avoin matka on useita kymmeniä meripeninkulmia. Kuvattuja olosuhteita voidaan kohdata myös järvillä, jotka ovat riittävän suuria ko. aallonkorkeuden kehittymiselle. Ilmakehän olosuhteitten mukaan, puuskat voivat yltää n. 27 m/s:iin.

Suunnitteluluokka C: Vene on suunniteltu käytettäväksi olosuhteissa, joissa tasaisen tuulen voimakkuus on enintään 6 boforia (n. 14 m/s) ja aallokko sen mukainen (merkitsevä aallonkorkeus enintään 2 m, katso **Huomautus** alla). Tällaisia olosuhteita voidaan tyypillisesti kohdata avoimilla järvillä, jokisuistoissa, ja rannikkovesillä kohtuullisissa sääoloissa. Ilmakehän olosuhteitten mukaan, puuskat voivat yltää n. 18 m/s:iin.

Suunnitteluluokka D: Vene on suunniteltu käytettäväksi olosuhteissa, joissa tuulen voimakkuus on enintään 4 boforia (n. 8 m/s) ja aallokko sen mukainen (merkitsevä aallonkorkeus enintään 0,3 m, satunnaiset suurimmat aallot 0,5 m korkuisia). Tällaisia olosuhteita voidaan tyypillisesti kohdata suojaisilla sisävesillä, ja rannikkovesillä hyvällä säällä. Ilmakehän olosuhteitten mukaan, puuskat voivat yltää n. 12 m/s:iin.

Huomautus: Merkitsevä aallonkorkeus on aallokon korkeimman kolmanneksen keskiarvokorkeus, mikä suunnilleen vastaa kokeneen havainnoijan arvioimaa aallonkorkeutta. Jotkut yksittäiset aallot voivat olla noin kaksi kertaa tätä korkeampia.

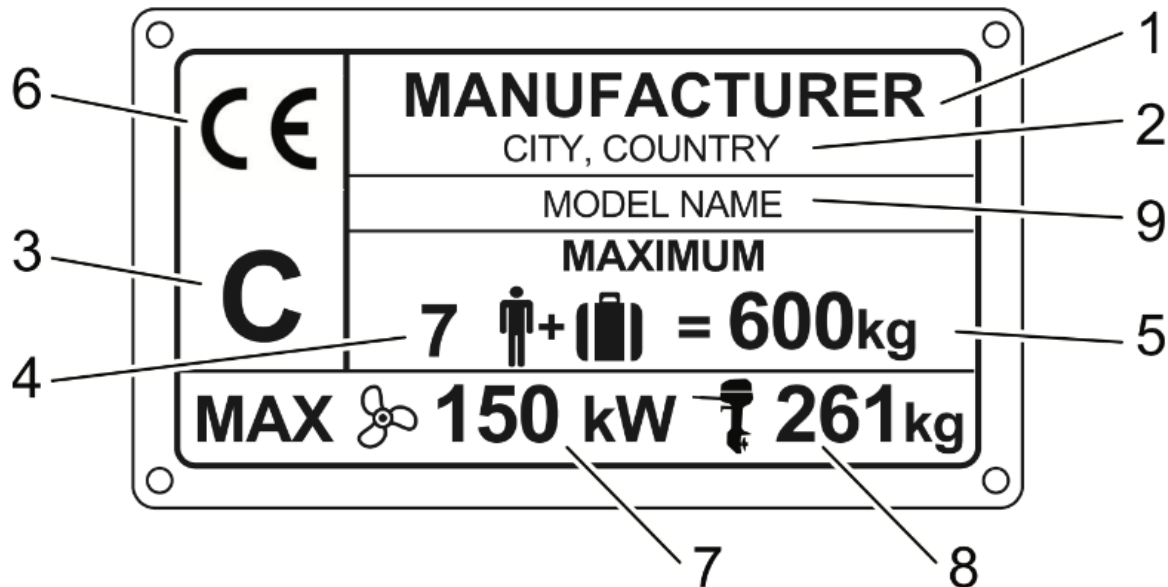
Suurin suositeltu kuormitus: 845 kg, valmistajankilvessä 680 kg.
Katso myös kohta 5 ”Kuormitus”.

Päämitat ja kapasiteetit:

Veneen tarkemmat tiedot kuten pituus, leveys, syväys, kevytpaino, kokonaispaino, jne., sekä tankkikapasiteetit on esitetty teknisessä erittelyssä liitteessä 1.

Valmistajan kilpi:

Veneeseen *ohjauspaikan viereen* kiinnitetyssä valmistajan kilvessä (**Kuva 1**) on annettu osa em. tiedoista. Täydentävät selvitykset on annettu tämän käsikirjan asianomaisissa kohdissa.



Kuva 1. Valmistajan kilvessä esitetyt tiedot: 1. valmistajan nimi, 2. valmistajan / valmistajan edustajan yhteystiedot, ja mahd. ilmoitetun laitoksen tunnusnumero, 3. veneen suunnitteluluokka, 4. suurin henkilöluku, 5. suurin suositeltu kuormitus (kg), 6. CE-merkki, 7. Perämoottorin/perämoottorien suurin teho [kW], 8. Perämoottorin/perämoottorien suurin paino [kg], 9. Veneen mallimerkintä

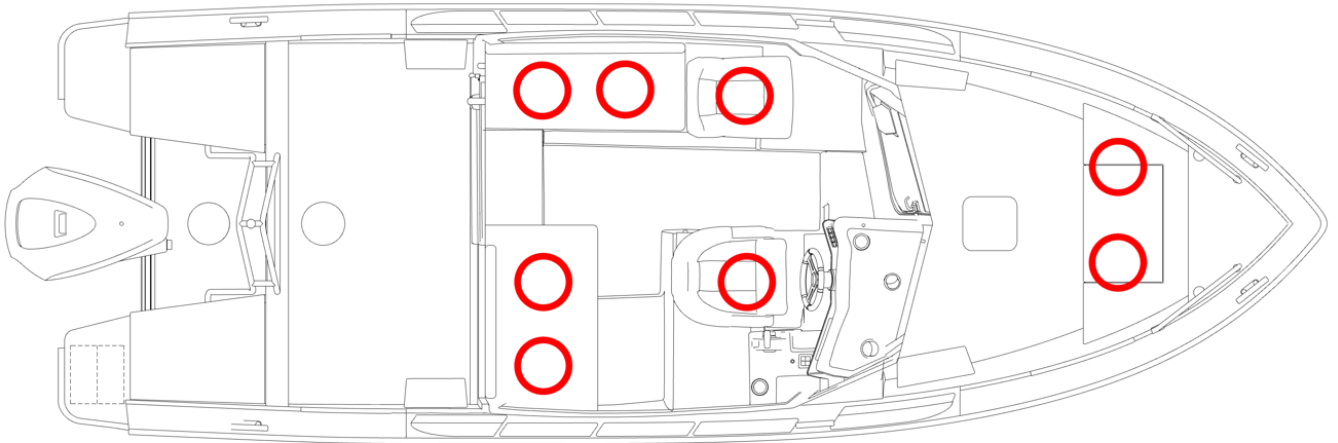
4. Suurin suositeltu henkilömäärä

Veneen suurin suositeltava henkilömäärä on 8. Heille tarkoitetut istuinpaikat sijaitsevat kuvan 2 mukaisissa paikoissa.

VAROITUS!

Älkää ylittäkö suurinta suositeltua henkilömäärää.

Veneessä olevien henkilöiden lukumäärästä riippumatta henkilöiden ja varusteiden kokonaispaino ei saa koskaan ylittää suurinta suositeltua kuormitusta (katso kohta 5 ”Kuormitus”). Käyttäkää aina veneessä olevia istuimia tai istuinpaikkoja.



○ Istumapaikat

Kuva 2. Suurimman henkilömäärän mukaiset istuinpaikat

5. Kuormitus

Silver Seahawk **CABIN** –veneen suurin suositeltu kuormitus **valmistajan kilvessä** on 680 kg. Tähän lasketaan kuuluvaksi seuraavat painot:

- a) veneessä olevien henkilöiden yhteispaino 600 kg (yhden aikuisen oletuspaino 75 kg, lapsen 37,5 kg)
- b) henkilökohtaiset varusteiden, muun irtaimen varustuksen, muonan ja muiden varastojen, lastin (esim. harrastusvälineiden), pelastuslautan sekä kannettavissa säiliöissä olevien nesteiden (vesi, polttoaine jne.) paino 80 kg

HUOM!

Kiinteissä tankeissa olevat nesteet eivät sisälly Valmistajan kilvessä olevaan kuormitukseen.

Silver Seahawk **CABIN** –veneen suurin suositeltu kuormituspaino mukaan lukien varusteet on 845 kg.

Suurin suositeltu kuormitus sisältää vain edellä mainitut painokomponentit. Tyhjän veneen paino ja kevyen veneen paino on esitetty liitteessä 1.

VAROITUS:

Kuormatessanne venettä, älkää koskaan ylittäkö suurinta suositeltua kuormaa.

Lastatkaa vene aina huolellisesti ja jakakaa kuorma asianmukaisesti niin, että suunnittelutrimmi säilyy (suunnilleen tasaköli). Vältäkö sijoittamasta suuria painoja korkealle.

HUOM!

Rajoitusten huomioimatta jättäminen saattaa johtaa veneen kaatumiseen!

6. Moottori ja potkuri

Silver Seahawk **CABIN** –veneen suurin suositeltu konetehto on 148 kW. Suurin suositeltu koneen paino on 296 kg.

Noudattakaa potkurin valinnassa moottorin valmistajan ohjeita. Ensiasennuskoneen yhteydessä käytetyn normaalipotkurin mitat ovat (Honda A19HR).

Tarkistakaa ennen lähtöä polttoaineen riittävyys, ja moottorin erillisessä ohjekirjassa mainitut päivittäiset toimet. Tehkää tai teettäkää huollot ja muut ylläpitotoimet moottorin ohjekirjan mukaisesti.

Vene voidaan varustaa keulapotkurilla, jonka *käyttökytkin* on sijoitettu kaukohallintalaitteen viereen. Tutustukaa niiden käyttöön valmistajan erillisen liitteen/ohjekirjan mukaisesti. Käyttäkää keulapotkuriä vain lyhyitä aikoja kerrallaan.

Moottorin kanssa tulee käyttää kaukosäätölaitetta, joka on varustettu käynnistyksen estolla vaihteen ollessa kytkettynä.

Moottorin manuaalisessa käynnistyksessä tulee seurata moottorin erillisen ohjekirjan ohjeita.

7. Veden sisäänpääsyn estäminen ja vakavuus

7.1. Yleistä

Veden sisäänpääsyn estäminen ja veneen vakavuus perustuvat liitteessä 1 esitettyihin kuormitustilanteisiin.

7.2. Rungon ja kannen aukot

Läpivientien ja niiden sulkuventtiilien sijainnit on esitetty kuvassa 3. Suosittelemme läpivientien venttiilien sulkemista (avotilan tai sadevesityhjentyvän istuinkaukalon läpivientejä lukuun ottamatta), kun vene jätetään yksin.

Sadeveden tyhjentävästä **avoitiloissa on neljä** tyhjennysaukkoa. Nämä on tarkoitettu suljettaviksi suurimmalla kuormalla veden sisäänpääsyn estämiseksi. Pitäkää tyhjennysaukot muissa tilanteissa avoimina.

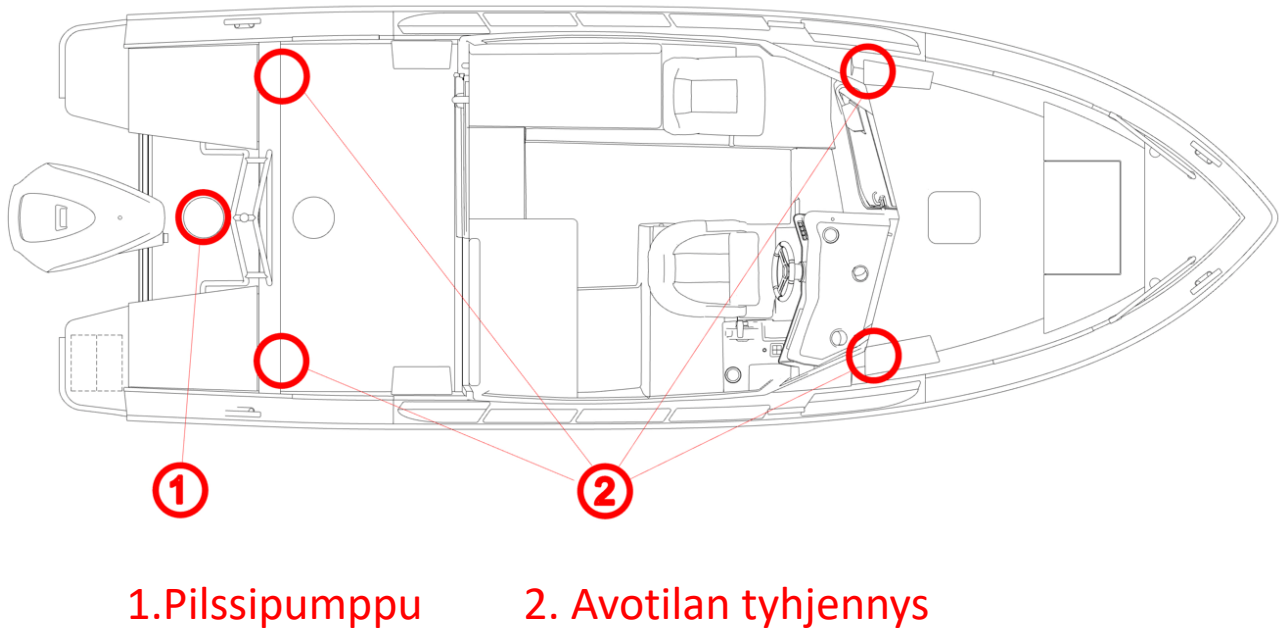
HUOM!

Moottorikaivon huoltoluukun tiiveys on tarkastettava säännöllisesti. Vuotava moottorikaivon huoltoluukku voi altistaa veneen uppoamisvaaralle.

HUOM!

Kaikki ovet ja luukut tulee pitää suljettuina veneen ollessa liikkeellä.

Läpivientien ja sulkutulppien sijainnit on esitetty alla olevassa kuvassa 3.



Kuva 3. *Läpivientien, sulkutulppien ja pilssipumppujen sijainnit*

7.3. Pilssipumput ja tyhjennys

Seahawk **CABIN** –veneeseen on asennettu automaattinen pilssipumppu kuvan 3 mukaiseen paikkaan. Sähköisen pilssipumpun kapasiteetti on n. 40 l/min. Pilssipumppujen huolto-ohjeet on esitetty erillisessä liitteessä.

Automaattinen pilssipumppu on aina valmiustilassa, kun akku on kiinni kytkettynä riippumatta päävirtakytkimen asennosta. Pumppua voi käyttää myös ohjauspulpetin kytkimestä. Pilssipumpun käyttökytkin on varustettu indikaatiovalolla, jolla voidaan todeta pilssipumpun toiminta. Valo syttyy aina kun pumppu pyörii. Mikäli valo ei syty, tulee tarkistaa pilssipumpun sulake ja muuten varmistaa pumpun toiminta. Varmista myös säännöllisesti pilssipumpun toimivuus ja huolehdi että akussa on tarpeeksi virtaa, erityisesti jos vene on vedessä käyttämättä pidempiä aikoja.

Sähköinen pilssipumppu käynnistetään kytkinpaneelista, joka on esitetty luvussa 9 ”Sähköjärjestelmä”.

Veneen omistajan vastuulla on, että veneessä on ainakin yksi tyhjentämiseen soveltuva, veneeseen kiinnitetty väline. Huomatkaa, että pilssipumppujen kapasiteetti ei ole suunniteltu riittämään vuodon torjuntaan esim. karilleajotilanteessa.

VAROITUS!

Pilssipumppujärjestelmää ei ole suunniteltu karilleajosta tai muusta vauriosta aiheutuvan vuodon hallintaan.

HUOM!

Tarkistakaa kaikkien pilssipumppujen toimivuus säännöllisin väliajoin. Puhdistakaa pumppujen imuaukot roskista.

7.4. Vakavuus ja kelluvuus

Silver Seahawk **CABIN** -mallissa on pyritty hyvään vakavuuteen *sijoittamalla suuret painot alas ja pitämällä avotila ja muut kannella olevat kaukalot suhteellisen pieninä*. Muistakaa kuitenkin, että suuret murtuvat aallot ovat aina vakava vaara vakavuudelle.

Huomatkaa, että veneenne vakavuus heikkenee minkä tahansa korkealle lisätyn painon vaikutuksesta. Kaikki muutokset massojen sijoittelussa (*esimerkiksi kalastustornin, tutkan tai rullamaston lisääminen, koneen vaihto jne.*) voivat vaikuttaa huomattavasti veneenne vakavuuteen, trimmiin ja suorituskykyyn. Ottakaa yhteyttä veneen valmistajaan, jos suunnittelette tällaisia muutoksia.

Pilssissä olevan veden määrä tulee pitää minimissä. Kovassa kelissä luukut, lokerot ja ovet tulee pitää suljettuina vedellä täyttymisen riskin minimoimiseksi.

Ottakaa huomioon, että vakavuus voi heiketä hinattaessa tai nostettaessa painavia esineitä taavettien tai puomin avulla.

7.5. Karilleajo

Mikäli ajatte karille, tarkistakaa välittömästi, onko vaurio aiheuttanut vuodon. Tarkistakaa erityisesti kölin ympäristö, läpiviennit, peräpeili, peräsimen ja potkurin ympäristö.

Mikäli havaitsette merkittävän vuodon, kutsukaa apua. Yrittäkää tukkia vuoto, mikäli mahdollista. Jos rakenteeseen ei ole syntynyt vuotoa, siirrykää varovasti lähimpään satamaan ja tarkastakaa tai tarkastuttakaa veneen rakenteeseen syntyneet vauriot.

Ottakaa yhteyttä vakuutusyhtiöönne ja korjauttakaa vauriot mahdollisimman pian.


8. Tulipalon tai räjähdysvaaran ehkäiseminen

8.1 Yleistä

Noudattakaa yleistä varovaisuutta käsitellessänne tulenarkoja aineita ja avotulta.

8.2 Moottorit

Ennen tankkauksen aloittamista sammuttakaa moottori sekä tietenkin savukkeet. Älkää käyttäkö kytkimiä tai laitteita, jotka voivat aiheuttaa kipinöitä.

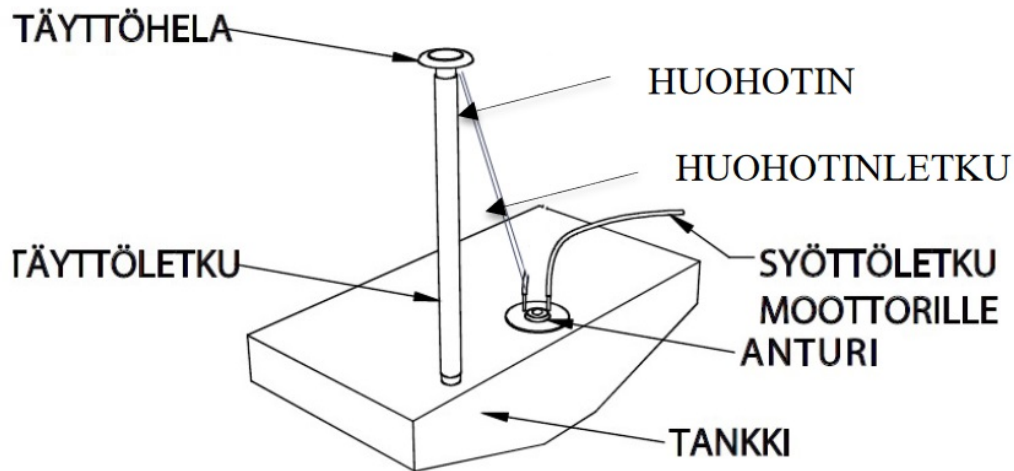
Polttoaineen täyttöaukko () sijaitsee veneen oikeanpuoleisella laitakannella.

Kun tankkaatte huoltoasemalla, älkää käyttäkö muovisuppiloa, joka estää täyttöpistoolin ja täyttöhelan välisen staattisen jännitteen purkautumisen. Tankin täytön jälkeen (kts. tankin tilavuus liitteestä 1) tarkistakaa, ettei polttoainetta ole vuotanut pilssiin tai moottoritilaan ja puhdistakaa valunut polttoaine heti.

Älkää pitäkö varakanistereita tuulettamattomissa tiloissa tai irrallaan, tai mitään bensiiniä sisältäviä varusteita tiloissa, joita ei ole siihen tarkoitettu.

Suosituksena varapolttoaineen varastointiin: pitäkää varapolttoaine korroosionkestävästä materiaalista valmistetuissa säiliöissä, ja polttoaineen määrä mahdollisimman vähäisenä. Varapolttoainetta tulee säilyttää asuintilojen ulkopuolella paikassa, jossa lämpötila ei saa ylittää 60 °C.

8.3 Polttoainejärjestelmä



Vene on varustettu kiinteällä polttoainesäiliöllä. Polttoainetankin täyttöhela on uimatason keskellä, moottorikaivon etupuolella. Polttoainetankin korkissa lukee FUEL, mikä tarkoittaa bensiiniä 98E tai 95E. Polttoainelinjaan on asennettu polttoainesuodatin, joka toimii myös vedenerottajana. Suodatin pitää vaihtaa ainakin kerran vuoteen. Kun uusi suodatin tai paikaltaan pois ollut suodatin on asennettu paikoilleen, täytyy polttoainelinja pumpata täyteen pallopumpulla ennen koneen käynnistämistä.

HUOM!

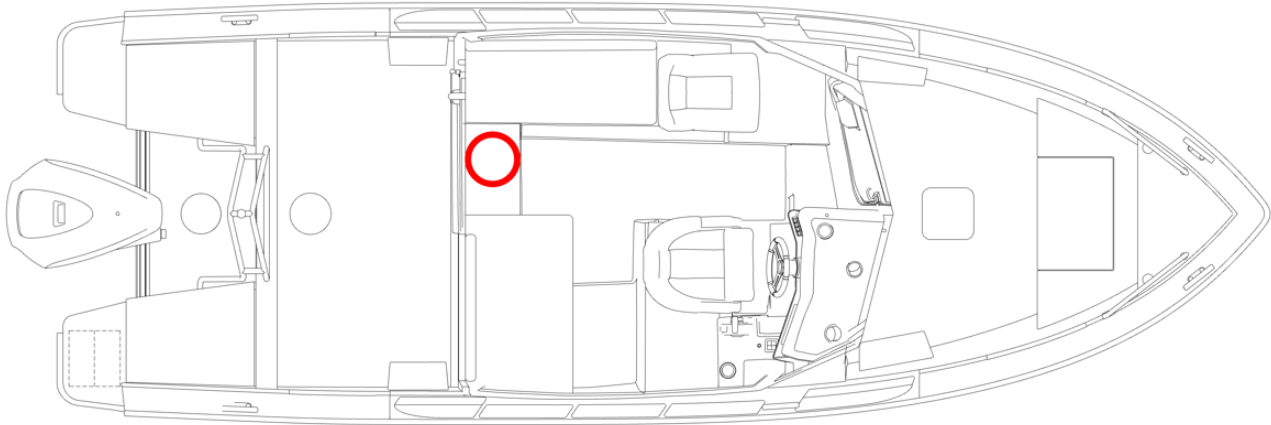
Polttoaineletkujen kunto on tarkistettava säännöllisin väliajoin ja on pyrittävä estämään niiden vaurioituminen. Vialliset polttoaineletkut on vaihdettava. Jos vaihdatte polttoaineletkuja niin varmistakaa, että niissä on ISO 7840 -merkintä.

HUOM!

Suosittellemme aina käytettävän 98E polttoainetta sen paremman säilyvyyden, pienemmän alkoholipitoisuuden (veden kerääntyminen tankkiin, lian liukeneminen) ja paremman energia tiheyden takia.

8.5 Palontorjunta

Seahawk **CABIN** –vene on sitä käytettäessä varustettava kuvan 3 mukaisilla (2 KG 13A 70B PD2G) käsijauhesammuttimilla.



Käsiammutin

Kuva 4. Käsiammuttimen sijainti

Käsiammuttimet tulee huollattaa vuosittain. Yli kymmenen vuotta vanhoja sammuttimia ei hyväksytä ilman uutta paineastian koeponnistusta. Mikäli käsiammuttimia vaihdetaan esim. käyttöajan ylittymisen, laukaisun tai muun kunnan takia, tulee tilalle hankkia sammutuskyvyltään vähintään samankaltaiset laitteet.

9. Sähköjärjestelmä

Veneen sähkökaavio on esitetty erillisessä liitteessä. Päävirtakytkimen sijainti ja toiminta:

- Takapenkin pystyseinässä oikealla
 - asento "OFF": molemmat akut irti virtapiireistä
 - asento "1": akku 1 käyttöakkuna, laturi lataa 1 akku.
- 2-akkukytkimellä varustetussa lisäksi
- asento "2": akku 2 käyttöakkuna, laturi lataa 2 akku.
- asento "1+2": molemmat akut käyttöakkuna, laturi lataa molempia akkuja.

Ohjaamon mittarit ja sähkölaitteiden kytkimet on järjestetty kuvan 5 mukaisesti.

Virtapiirien sulakkeet on sijoitettu ko. kytkimien viereen ja sulakkeiden koot on myös esitetty kuvassa 5. Silver Seahawk **CABIN** -veneessä on käytetty ns. automaattisulakkeita, jotka voidaan

ylikuormituksen tapahduttua kytkeä uudelleen toimintaan painamalla alas ponnahtanut vipukytkin takaisin ylös.

Älkää muuttako sulakkeiden ampeerilukuja, älkääkä asentako sähköjärjestelmään komponentteja, joilla virtapiirin nimellisampeeriluku ylittyy.



Kuva 5. Kytkintaulun ja sulakkeiden sijainti

Lähtiessänne veneestä pidemmäksi aikaa katkaiskaa virta pääkytkimestä. Katkaiskaa virta myös siinä tapauksessa, mikäli teette sähköasennuksia.

Jos irrotatte tai kiinnitätte akkuja, varokaa koskettamasta metalliesineellä samanaikaisesti akun molempia napoja tai metalliveneen runkoa.

Ladatkaa akkuja vain veneeseen asennetulla tai vastaavan tehoisella akkulaturilla. Lataaminen liian suurella virralla aiheuttaa räjähdysvaaran. Huolehtikaa siitä, että akkulaatikko pääsee tuulettumaan esteettömästi

HUOM! Älkää koskaan katkaisko virtaa pääkytkimestä moottorin käydessä.

HUOM! Älkää käyttäkö metalliveneen runkoa johtimena.

Älkää muuttako veneen sähköjärjestelmää tai siihen liittyviä piirustuksia; muutokset ja huollot tulee jättää asiantuntevan venesähkötekniikon tehtäväksi.

10. Ohjailuominaisuudet

Tutustukaa veneen ominaisuuksiin aluksi hiljaisella nopeudella. Harjoitelkaa satamamanöövereitä paikassa, jossa on sopivasti tilaa. Opetelkaa keulapotkurin käyttö eri tuulioloissa.

10.1. Suurilla nopeuksilla ajaminen

Veneen suurin konetehto on 148 kW. **Älkää käyttäkö venettä, mikäli siinä on suurempi konetehto kuin valmistajan kilpeen merkitty teho.**

Perussäännöt koneen rikikulman säädössä ovat seuraavat:

- Nostettaessa vene liukuun "keula alas" –asento.
- Kun vene on liu'ussa ja mikäli aallokko on pieni, nostetaan keulaa, kunnes vene alkaa laukata tai potkuri menettää otteensa. Lasketaan keulaa tästä hieman niin, että ajo tuntuu stabiililta. Lokin avulla rikikulmaa voi optimoida.
- Vasta-aallokossa keulaa lasketaan alaspäin, jolloin kulku pehmenee. Myötääallokossa keulaa nostetaan ylöspäin, jottei se sukeltaisi.
- Lisäohjeita myös moottorin omasta ohjekirjasta.

Perämoottori on normaalisti tarkoitettu asennettavaksi peräpeiliin ensimmäiseen tai toiseen (1-2 asennuskorko) korkeustasolle.

VAROITUS!

Säätäkää rikikulmaa suurilla nopeuksilla varovaisesti - se muuttaa veneen käytöstä voimakkaasti. Älkää ajako keula liian alhaalla, vene voi kääntyä yllättäen.

Älkää ajako venettä suurella nopeudella koneen rikikulman ollessa negatiivisella kulmalla (keula alhaalla). Vene voi kallistua sivulle ja käänöksissä esiintyä epästabiiliutta.

Trimitasojen avulla veneen kulkuasentoa voidaan säätää monipuolisesti. Perussäännöt ovat seuraavat:

- Puoliliukunopeuksilla "keula alas" –asento.
- Kun vene on liu'ussa ja mikäli aallokko on pieni, nostakaa hitaasti keulaa ja seurakaa lokista, kuinka kauan nopeus kasvaa.
- Vasta-aallokossa keulaa lasketaan alaspäin, jolloin kulku pehmenee. Myötääallokossa keulaa nostetaan ylöspäin, jottei se sukeltaisi.
- Sivutuudessa vene saadaan trimmitasoja säätämällä kulkemaan suorassa.

VAROITUS!

Säätäkää trimmitasoja suurilla nopeuksilla varovaisesti - ne muuttavat veneen käytöstä voimakkaasti. Älkää ajako keula liian alhaalla, vene voi kääntyä yllättäen.

VAROITUS!

Aallot heikentävät veneen ohjailtavuutta ja kallistavat venettä. Ottakaa tämä huomioon vähentämällä nopeutta aallokon kasvaessa.

VAROITUS!

Vältä äkinäisiä ohjausliikkeitä suurilla nopeuksilla. Ne voivat johtaa matkustajien horjahtamiseen

Opetelkaa meriteiden säännöt (esim. Editan julkaisemasta kirjasta "Vesiliikenteen säädökset") ja seurakaa niiden antamia ohjeita sekä COLREG:n (kansainväliset säännöt yhteentörmäämisen ehkäisemiseksi merellä) vaatimuksia. Navigoikaa huolellisesti ja käytäkää uusia tai päivitettyjä merikortteja.

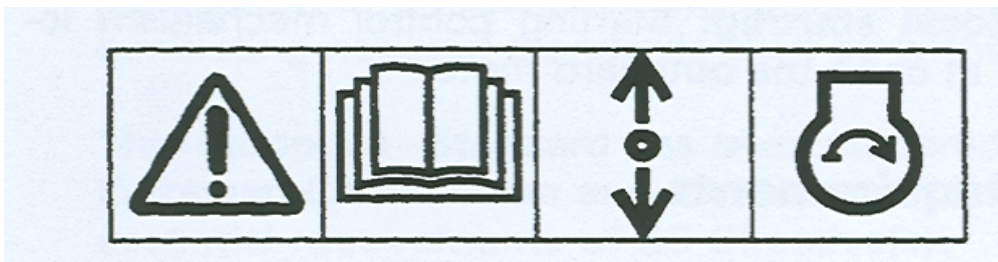
Sovittakaa aina nopeutenne olosuhteisiin ja ympäristöön. Ottakaa huomioon:

- aallokko (kysykää myös matkustajien mielipidettä mukavasta nopeudesta)
- omat peräaaltonne (suurimpia liukuunnousussa, pienimpiä uppoumanopeudella, eli alle 6 solmua). Noudattakaa aallokon aiheuttamisen kieltoja. Vähentäkää nopeutta ja peräaaltoja kohteliaisuudesta sekä turvallisuussyistä itseänne ja muita kohtaan.
- näkyvyys (saaret, sumu, sade, vasta-aurinko)
- reitin tuntemus (navigointiin tarvittava aika)
- reitin ahtaus (muut vesilläliikkujat, melu ja peräaalot rannoilla)
- pysähtymiseen ja väistöliikkeisiin tarvittava tila.

10.2. Moottorin käynnistäminen

Ennen moottorin käynnistämistä varmistakaa, että vaihde on vapaalla, kuten ohjauspaikan eteen kiinnitetty varoituskilpi (kuva 7) osoittaa. Muussa tapauksessa yllättävä, äkillinen liikkeellelähtö voi olla vaaraksi veneessä olijolle.

Veneeseen asennetun moottorin kanssa tulee käyttää kaukohallintalaitetta, joka estää moottorin käynnistämisen vaihde kytkettynä.



Kuva 7. Varoitusmerkintä moottorin käynnistämisestä vain vapaalla

Kiinnittäkää hätäkatkaisimen naru käteenne tai jalkaanne heti, kun olette irrottanut kiinnitysköydet. Lukekaa tarkemmat ohjeet moottorin käsikirjasta. Varsinkin yksin ajettaessa on erittäin tärkeää, että vene pysähtyy, jos jostain syystä putoatte veteen tai horjahdatte veneessä. Muistakaa kuitenkin irrottaa naru kädestänne ennen rantautumismanööverejä.

VAARA!

Pyörivä potkuri on hengenvaarallinen veteen pudonneelle tai uimarille. Käyttäkää hätäkatkaisijaa ja sammuttakaa moottori, kun uimari tai vesihiihtäjä nousee veneeseen.

10.3. Näkyvyys ohjauspaikalta

Kauniilla ja tyynellä säällä ajaminen on helppoa, kunhan järjestätte riittävän, myös COLREG:n sääntöjen edellyttämän, tähystyksen. Huolehtikaa aina siitä, että ohjauspaikalta on mahdollisimman hyvä näkyvyys ja mahdollisuus tähystää myös silloin kun näkyvyys on hetkellisesti rajoitettu. Suurilla nopeuksilla tämä on erityisen tärkeää.

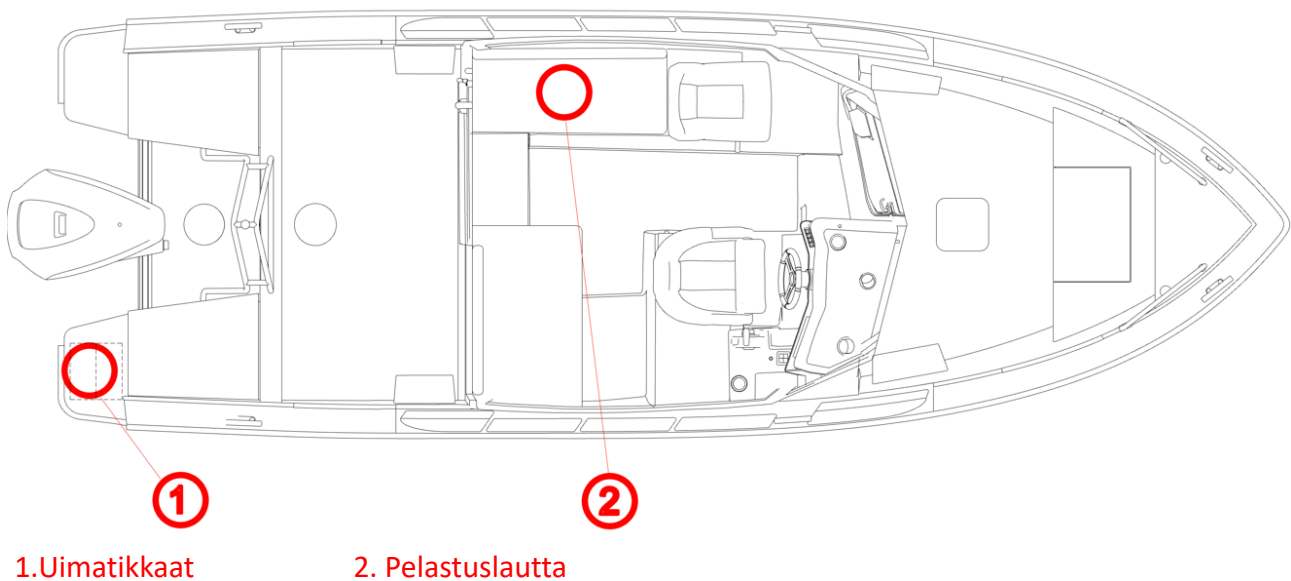
- Sijoittakaa matkustajat, lasti, varusteet jne. niin, ettei näkökenttä supistu.
- Älkää ajako jatkuvasti liukukynnysnopeudella, jolla keulan nousu haittaa näkyvyyttä.
- Säätäkää veneen asento trimmitasoja ja koneen rikikulmaa (power-trim) hyväksi käyttäen niin, ettei keulan nousu haittaa näkyvyyttä.
- Huonossa näkyvydessä (sade, pimeys, sumu, aallokko tai roiskeet) tähystäkää tuulilasin yli.
- Käyttäkää tarvittaessa tuulilasinpyyhkimä.
- Erityisesti laivaväylillä muistakaa katsoa myös taaksepäin.

Käyttäkää pimeän tullen ja rajoitetun näkyvyyden (esim. sumu) vallitessa asianmukaisia kulkuvaloja.

11. Oikea käyttö – muut suositukset ja ohjeet

11.1. Laidan yli putoamisen ehkäiseminen ja veneeseen uudelleen nouseminen

Veteen pudonneen henkilön on tyyneellä säällä helpointa nousta veneeseen peräpeiliin/uimatasolle sijoitettujen tikkaiden kautta. Tikkaat saa vedettyä alas myös vedestä käsin. Kovalla kelillä veteen pudonnut on yleensä parempi nostaa takaisin veneeseen suojan puolen sivulta.



Kuva 8. Uimatikkaiden sijainti sekä pelastuslautan paikka

11.2. Pelastuslautan säilytys

Pelastuslautalle on paikka ohjauspulpetin edessä olevassa säilytystilassa kuvan 8 mukaisesti. Pelastuslautan maksimipaino on 28kg.

11.3. Koneen liikkuvista osista aiheutuva vaara

Koneen liikkuvat osat on suojattu erilaisin suojuksin (katso moottorin erillinen käsikirja) ja potkuriakselin päälle on kiinnitetty verkkosuoja estämään tahatonta kosketusta. Mikäli irrotatte näitä suoja esim. huoltojen yhteydessä, kiinnittäkää ne aina huolellisesti takaisin paikalleen ennen lähtöä.

11.4. Irrallisten varusteiden kiinnittäminen

Kiinnittäkää kaikki painavat varusteet, kuten ankkurit, luotettavasti paikalleen ennen liikkeellelähtöä.

11.5. Ympäristön huomioonottaminen

Suomen saaristo ja järvet ovat ainutlaatuisia ja niiden luonnon säilyttäminen on veneilijänkin kunnia-asia. Välttäkää siis:

- polttoaine- tai öljyvuotoja käymäläjätevesien päästämistä veteen
- roskien tai jätteiden tyhjentämistä vesistöön tai jättämistä rannalle
- pesuaineiden tai liuottimien päästämistä veteen
- kovaa melua sekä vesillä että satamissa
- peräaaltojen tuottamista erityisesti kapeikoissa ja matalissa vesissä.

Itämeren alueella käymäläjätevesiä ei saa päästää mereen rannikon läheisyydessä. Käyttäkää siis imutyhjennysasemia jätevesitankin tyhjentämiseksi.

Ottakaa huomioon muutkin paikalliset ympäristölait ja ohjesäännöt. Tutustukaa kansainvälisiin sääntöihin merten saastumisen ehkäisemiseksi (MARPOL) ja kunnioittakaa niitä niin paljon kuin mahdollista. Pitäkää huolta pakokaasujärjestelmän kunnosta älkääkään tehkö siihen muutoksia, jotka voivat lisätä ympäristöön leviävä melua.

11.6. Ankkurointi, kiinnitys ja hinaus

Kiinnittäkää veneenne aina suojaisaankin paikkaan huolellisesti, koska olosuhteet saattavat muuttua nopeasti. Kiinnitysköysien tulisi olla varustetut joustimilla nykäysten vaimentamiseksi. Käyttäkää riittävän suuria lepuuttimia hankautumisen estämiseksi. Katsokaa kiinnityspisteet kuvasta 9.

Kiinnitys-, hinaus- ja ankkuriköysien murtolujuuden tulee olla enintään 80 % kyseisen kiinnityspisteen lujuudesta. Kiinnityspisteiden lujuudet on esitetty kuvassa 9.

On omistajan/käyttäjän vastuulla varmistaa, että kiinnitys-, hinaus- ja ankkuriköydet, ankkuriketjut ja ankkurit ovat sopivia veneen tarkoitetulle käytölle ja että köysien ja ketjujen murtolujuus ei ylitä 80 % vastaavien kiinnityspisteiden lujuudesta. Omistajan tulee myös arvioida, mitkä toimet ovat tarpeellisia hinausköyden kiinnityksen varmistamiseksi.

Suosittellemme normaaliolosuhteissa seuraavia kiinnitysköysien paksuuksia ja ankkurin painoa veneellesi:

		Ø halkaisija (mm.)	pituus (m.)	paino (kg)
Kiinnitysköydet:		12	6-10	---
Ankkuriköysi:		12	30	---
Pääankkuri:		---	---	5,5
Kevytankkuri:	(Bruce, Danforth, CQR jne.	---	---	
		Ø halkaisija (mm.)	pituus (m.)	paino (kg)
Tukki tai naara:		---	---	
Ankkuriketju:				---

Rantautuessanne luonnonsatamaan varmistukaa esim. luotinarun avulla siitä, että veden syvyys on riittävä ja LASKEKAA ANKKURI RIITTÄVÄN KAUIAS RANNASTA. Kohtuullinen pito saavutetaan, kun köyttä on 4–5 kertaa veden syvyys.

VAROITUS!

Älkää yrittäkö pysäyttää venettä käsivoimin älkääkää laittako köyttä tai jalkaanne veneen ja laiturin, rannan tai toisen veneen väliin. Harjoitelkaa rantautumista hyvissä olosuhteissa, käyttäkää konevoimaa hillitysti mutta määrätietoisesti.

HUOM!

Kiinnittäessänne venettänne ottakaa huomioon tuulen kääntymisen, vedenpinnan nousu tai lasku, peräaallot jne. Lisäohjeita saatte mm. vakuutusyhtiöiltä.

HUOM!

Kiinnitys- ja hinauspisteiden lujuus 20kN (n. 2000 kp)

Kun hinaatte toista venettä, käyttäkää riittävän vahvaa, kelluvaa hinausköyttä. Aloittakaa hinaus varovaisesti, välttäkää nykäyksiä, älkää ylikuormittako konetta. Jos hinaatte pientä jollaa, sovittakaa hinausköyden pituus sellaiseksi, että jolla ratsastaa peräaallon myötämässä. Kapeikoissa ja suuressa aallokossa vetäkää jolla kuitenkin lähelle peräpeiliä, jotta kiemurtelu vähenisi. Kiinnittäkää jollassa olevat varusteet hyvin sen kaatumisen varalta. Avointen vesien aallokossa peittäkää jolla, jotta roiskevesi ei täyttäisi sitä.

Kun hinaatte tai jos venettänne joudutaan hinaamaan, kiinnittäkää hinausköysi kuvan 9 mukaisesti kiinnityspisteisiin. Veneen vakavuus vähenee, mikäli maston puomia käytetään hinaukseen tai painavien esineiden nostamiseen.

VAROITUS!

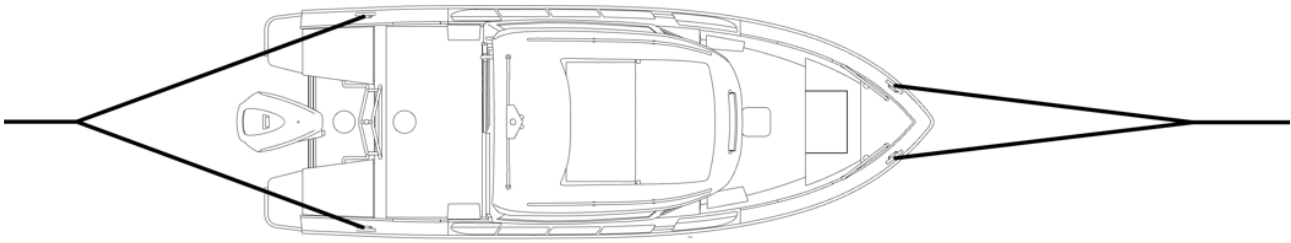
Käyttäkää aina alhaista nopeutta, kun hinaatte tai venettänne hinataan. Älkää tällöin ylittäkö uppoumakulkuisen veneen runkonopeutta.

VAROITUS!

Hinausköysi on suuren jännityksen alainen. Jos se katkeaa, saattaa katkenneella päällä olla hengenvaarallinen nopeus. Käyttäkää aina riittävän paksua köyttä älkääkää oleskelko köyden jatkeen kohdalla.

HUOM!

Hinausköyden on oltava irrotettavissa kuormitettuna.

**Kuva 9.**

Kiinnityspisteet on vaihdettava, kun niissä on merkkejä kulumisesta, näkyvistä halkeamista tai pysyvistä muodonmuutoksista. Huomioikaa, että mustat materiaalit ovat vähemmän alttiita UV-säteilylle kuin vaaleat.

11.7. Trailerikuljetus

Silver Seahawk **CABIN** -mallin laskennallinen paino trailerilla kuljetettaessa on **1850 kg**. Nostaessanne Silver Seahawk **CABIN:in** trailerille varmistukaa siitä, että traileri sopii veneellenne; tukia on riittävästi pistekuormien pienentämiseksi, kantavuus on riittävä veneelle, sen moottorille ja varusteille jne. Auton rekisteriotteesta näette perävaunun suurimman sallitun kokonaispainon.

Poistakaa veneestä ylimääräinen kuorma ja pilssivesi ennen trailerille nostamista. Säätäkää trailerin sivutuet niin, että kōlituet kantavat suurimman osan veneen painosta. Sitokaa vene ennen varsinaista kuljetusta tiukasti kiinni traileriin. Tarkistakaa moottorin käsikirjasta, mitä ohjeita siinä annetaan trailerikuljetukselle.

HUOM!

Trailerin tulee olla etupainoinen. Varmistakaa, että vene on kiinnitetty riittävän tiukasti traileriin ja että veneen paino jakautuu tuille tasaisesti. Heiluva vene iskeytyy kuljetuksessa yksittäistä tukea vasten, jolloin runko voi vaurioitua.

11.8 Petaaminen Silver Cabin Veneessä



Kuva 10.

1. Aseta Ovaaliputki, SB- puolelle, veneen suuntaisesti, kiinnikkeisiin.
2. Aseta, kuvan 10 mukaisesti, kaksi kappaletta vaakaputkia.
3. Avaa taka-askelman kansi ja käännä patjan sivu tuet pystyyn, 90 astetta.



Kuva 11.

4. Irrota PB-puolen, SB-puolen ja takaselkänoja kiinnikkeistään. Patjat irtoavat niistä, nostamalla suoraan ylöspäin.

5. Aseta patjat kuvan 11 mukaisesti.

12. Takuu

Veneellä ja siihen veistämöllä asennetuilla varusteilla on oheen liitettyjen takuehtojen mukainen 5 vuoden takuu. Seuraavien laitteiden takuista vastaavat suoraan ko. laitteiden valmistajat:

- *moottori vetolaitteineen*
- *trimmitasot*
- *keulapotkuri*
- *tyynyt*
- *kuomut ja peitteet*
- *kompassi*
- *mittaristo*
- *navigointilaitteet*
- *joustojalat*

Näiden laitteiden erilliset takuukirjat ja toimittajien yhteystiedot ovat liitteenä. Muissa takuuasioissa pyydämme ottamaan yhteyttä:

13. Huolto ja talvisäilytys

Tutustukaa erillisessä, moottorin omassa ohjekirjassa esitettyihin huoltotoimiin. Tehkää ne itse huolellisesti tai antakaa valtuutetun huoltoliikkeen tehtäväksi. Muita säännöllistä huoltoa vaativia kohteita ovat:

- ohjauslaite ja hallintalaitteet
- trimmitasot
- pilssipumppu
- palonsammutin

Suorittakaa näiden huolto erillisten ohjeiden ja ohjekirjojen mukaisesti.

14. Korjaukset

Moottorin tai muiden laitteiden vioittuessa kääntykää ensisijaisesti kyseisten laitetoimittajien puoleen.

Pienet pintakerroksen (gelcoat) vauriot veneen rungossa tai kannessa voitte korjata itse. Siistin ja huomaamattoman lopputuloksen aikaansaaminen vaatii kuitenkin taitoa ja työtä:

- Suojatkaa korjattavan alueen ympäristö teipillä.
- Hiokaa kolhun reunat viistoiksi ja puhdistakaa asetonilla.
- Sekoittakaa gelcoatiin 1.5–2 % kovetinta.
- Levittäkää gelcoat korjattavaan kohtaan niin, että pinta jää hiukan ympäröivää pintaa korkeammalle.
- Asettakaa varovasti teippi korjauksen päälle.
- Gelcoat kovetuttua irrottakaa teippi ja tarvittaessa hiokaa paikkaus siistiksi.
- Kiillottakaa korjaus hiomatahnalla.

Veneessä käytetyt värisävyt on esitetty liitteessä 1. Tarkemmat ohjeet paikkauksesta saatte veistämöltä tai gelcoat myyjältä.

Suuremmat vauriot tulisi jättää veistämön tai seuraavien valtuuttamiemme venetelakoiden korjattaviksi.

HUOM!

Eräät jälkiasennukset ja muutostyöt voivat väärin tehtyinä aiheuttaa vahinkoa veneen rakenteelle tai olla vaaraksi turvallisuudelle. Ottakaa yhteys veistämöön tai ym. valtuutettuihin telakoihin ennen kuin teette tai teetätte esim. uusia maadoituksia, luokkuja jne. Ilmakellukkeisiin ei tule tehdä mitään kiinnityksiä, jotka puhkaisevat sen seinämän.

HUOM!

Huoltaessanne sähkölaitteita katkaiskaa jännite laitteista. Jos joudutte uusimaan sähkölaitteita, varmistukaa, että ne ovat sopivia veneen jännitteeseen.

14.1. Toimenpiteet ennen talvitelakointia

Nostakaa Silver Seahawk **CABIN** -veneenne maihin hyvissä ajoin ennen jäiden tuloa. Venettänne ei ole mitoitettu jäissä ajoa tai säilytystä varten.

Ennen nostoa kannattaa yleensä tehdä seuraavat toimet:

- moottorin öljynvaihto
- veneen alustava pesu
- veneen tyhjentäminen pilssivedestä sekä ylimääräisistä tavaroista. Jättäkää kuitenkin turvavarusteet, kuten sammutin, vielä veneeseen.

14.2. Pesu ja puhdistus

Pitäkää vene puhtaana ja siistinä. Se lisää viihtyisyyttä ja turvallisuutta sekä veneen jälleenmyyntiarvoa.

Kannen ja kylkien hoidoksi riittää yleensä pesu ja vahaus. Pesuun sopivat parhaiten erityiset veneenpesuaineet. Älkää käytäkö voimakkaita liuottimia, ne voivat himmentää lujitemuovipintojen kiiltoa. Hankaumien tai pinttyneen lian poistamiseen voidaan käyttää lievästi hiovia kiillotusaineita. Vahaamiseen emme suosittele silikonipitoisia vahoja, koska ne heikentävät hartsin tai maalin tarttuvuutta ja vaikeuttavat siten mahdollisten vaurioiden korjausta.

Noston jälkeen peskää veneen pohja välittömästi. Levä ja lima irtoavat helpoimmin, kun ne eivät ole päässeet kuivumaan.

14.3 Talvisäilytys ja -huolto

Tehkää moottorille ja muille laitteille talvihuolto laitteiden erillisten omien ohjekirjojen mukaisesti. Jos veneenne on talven ulkona tai kosteissa tiloissa, tyhjentäkää se tekstiileistä ja muista varusteista, jotka voivat homehtua tai syöpyä kosteudessa. Köydet tulee pestä makeassa vedessä ja kuluneet köydet uusia.

Myös sähköiset instrumentit suojaatte parhaiten sekä hapettumista että varkaita vastaan irrottamalla ne ja viemällä kuiviin sisätiloihin talven ajaksi. Irrottakaa akut, viekää ne lämpimään ja kuivaan paikkaan ja ladatkaa niitä talven aikana ainakin kaksi kertaa. Suihkuttakaa sähköjärjestelmän liittimet tarkoitukseen sopivalla kosteuden- ja korroosionestoaineella.

Tarkistakaa rungon kunto ja poistakaa tyhjennystulppa jotta kondenssivesi pääsee poistumaan.

Peittäkää veneenne niin ettei lunta pääse kertymään veneen sisälle. Huolehtikaa kuitenkin riittävästä tuuletuksesta. Lunta ei kerry normaalisti peitteen päälle, jos harjan kulma on enintään 90°. Peitteen sopivat mitat ovat tällöin 8 × 6 m.

HUOM! Peite tai sen kiinnitysköydet eivät saa suoraan koskettaa veneen pintaa, koska lepattaessaan ja liikkuessaan ne hiertävät gelcoat ja alumiini -pintaa.

14.4. Toimenpiteet ennen vesillelaskua

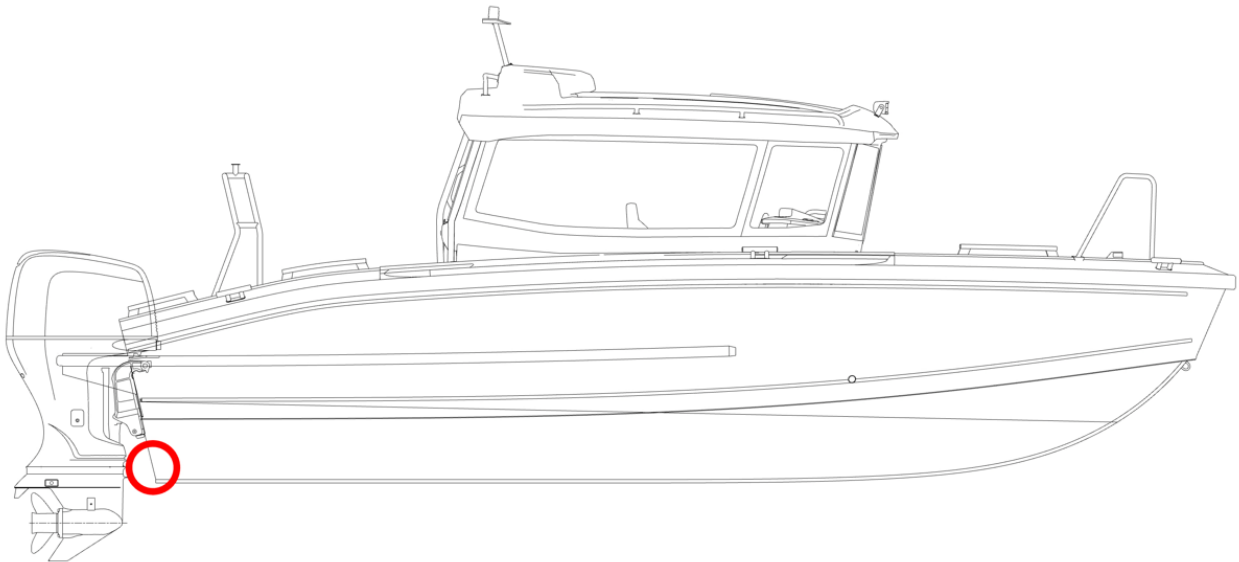
Korjatkaa tai korjauttakaa mahdolliset gelcoatissa olevat kolhut kohdan 15 ”Korjaukset” mukaisesti.

Merialueilla tulee kotiloiden ja kasvillisuuden kiinnittyminen pohjaan estää eliönestomaalilla (antifouling). Pohjan ja erityisesti potkurin likaantuminen lisää polttoaineenkulutusta huomattavasti. Jos kuitenkin venettä säilytetään joen suistossa tai Perämerellä, tai nostetaan vedestä vähintään n. 2 viikon välein, tai pestään pohja muulla tavoin, ei eliönestomaalia yleensä tarvita. Seuratkaa maalatessanne huolellisesti maalinvalmistajan ohjeita. Jos hiotte vanhaa eliönestomaalia, muistakaa, että syntyvä hiomapöly tai -liete on myrkyllistä.

Järvialueella ei tarvita eliönestomaalia emmekä suosittele sen käyttöä.

HUOM! Älkää maalatko anodeja, lokin anturia tai trimmitasojen hydraulisynterien männänvarsia. Älkää käyttäkö alumiiniosissa kuparipitoisia maaleja, seurakaa maalinvalmistajan ohjeita.

Galvaanisen korroosion ehkäisemiseksi on Silver Seahawk **CABIN** -veneeseen asennettu anodit. Anodit tulee uusia viimeistään silloin, kun yli puolet materiaalista on kulunut pois. Anodien sijoitus on esitetty kuvassa 10.



○ Anodit

Kuva 10. Anodien paikat

Tehkää moottorin vaatimat huoltotoimet erillisen ohjekirjan mukaisesti. Tarkistakaa sähkölaitteiden toiminta ja poistakaa hapettumat sulakkeiden ym. liitoksista.

Laskettuanne veneen vesille tarkistakaa, ettei letkuissa tai liittimissä ole vuotoja. Läpivientien sijainti on esitetty luvussa 7 "Veden sisään pääsyn estäminen ja vakavuus". Tuokaa turvavarusteet veneeseen ennen vesille lähtöä.

LIITE 1

TEKNISET TIEDOT JA TANKKITILAVUUDET

Veneellä on juokseva sarjanumero, WIN-koodi. WIN-koodi on merkitty aluksen runkoon perässä oikealle puolelle / peräpeilin ulkopintaan reunalistan viereen. Voitte merkitä WIN-koodin alla olevaan taulukkoon.

Asioidessanne veistämön tai jälleenmyyjien kanssa ilmoittakaa WIN-koodi sekä veneen tyyppi niin oikeiden varaosien toimittaminen helpottuu. Jos tarvitsette gelcoatia korjausta varten, ilmoittakaa tilatessa kyseisen värin koodi.

Tyypimerkintä:	Silver Seahawk CABIN
Suunnittelija:	
WIN-koodi:	FI-SLVSH
Moottorin sarjanumero:	0000000000000
Värien tunnuskoodit	
- runko:	000
- kansi:	000
Runkomateriaali:	Alumiini

		MÄÄRÄ/ MITTA	YKSIKKÖ
Päämitat:	Kokonaispituus Lmax	6,98	m
(ISO 8666 mukaisesti)	Rungon pituus Lh	6,63	m
	Suurin leveys Bmax	2,45	m
	Rungon leveys Bh	2,10	m
	Syväys xxx kg:n täydellä kuormalla		m
	Suurin korkeus vedenpinnasta (kevyellä kuormalla)		m
	Paino ilman kuormaa, nesteitä ja varusteita, <i>mutta sisältäen suurimman suositellun perämoottori(e)n painon</i>	1850	kg
	Kokonaispaino täydellä kuormalla		kg
	Paino suorituskykytestin aikana		kg
Kantavuus:	Suurin suositeltu henkilömäärä	8	hlöä
(Valmistajan kilven mukaisesti, ISO 14946)	Suurin suositeltu kuormitus, johon kuuluvat:	845	kg
	henkilöiden yhteispaino		kg
	- perusvarusteet		kg
	- kannettavissa säiliöissä olevat nesteet:		
	- vesi		kg
	- polttoaine		kg

	-	MÄÄRÄ/ MITTA	YKSIKKÖ
	kiinteissä säiliöissä olevat kulutettavat nesteet:		
	vesi		kg
	- polttoaine (bensini/diesel)		kg
	- muona ja muut varastot		kg
	- pelastuslautta		kg
	- lasti		kg
	- Kaikkien kiinteissä tankeissa olevien nesteiden yhteispaino (tankit täynnä)		kg
Tankkitilavuudet:	Polttoainesäiliö(t)	220	l
	Makeavesisäiliö(t)		l
	Jätevesisäiliö		l
	Kaasupullot		kg
Propulsiotyyppi (primäärinen)	Moottori/purje/airot tms		
Purjeala ja rikityyppi			
Suurin suositeltu konetehto:		147,1	kW (hv)
Vakiopotkuri:		A19HR	(" x ")
Huippunopeus:	(lastitilanne suorituskykymittauksessa: x henkilöä & täydet polttoainetankit)		Solmua
Sähköjärjestelmä:	Jännite	12	V tasav.
	Akkukapasiteetti		x x Ah
	Maasähkö		x V, x-vaih. x-x Hz

Tuotantoteknisen syitten takia saattaa päämitoissa ja tilavuuksissa olla pieniä eroja.

Polttoainesäiliön täyttöaukko sijaitsee veneen paapuurin puoleisella sivukannella.

VENEEN OMISTAJAN OMAT MUISTIINPANOT:

OMISTAJAN KÄSIKIRJA

SILVER CONDOR CABIN

Fenix Marin Oy
Mahliankatu 5
37600 Valkeakoski
Finland



ESIPUHE

Hyvä suomalaisen Silver -veneeseen omistaja! Kiitämme Teitä Silver Condor -veneeseen valinnasta ja toivotamme Teille monia hauskoja hetkiä vesillä liikkeussanne.

Tämän käsikirjan tarkoituksena on auttaa Teitä käyttämään venettänne turvallisesti ja miellyttävästi. Käsikirja sisältää veneeseen ja siihen kuuluvien tai asennettujen varusteiden ja järjestelmien yksityiskohdat sekä tietoa veneeseen käytöstä ja hoidosta. Kehotamme Teitä lukemaan käsikirjan huolellisesti ja tutustumaan veneeseen ennen sen käyttöönottoa.

Omistajan Käsikirja ei luonnollisestikaan ole merimiestaitojen tai veneilyturvallisuuden kurssi. Jos tämä on ensimmäinen veneenne, tai olette vaihtanut venetyyppiin, jota ette vielä tunne, varmistukaa oman mukavuutenne ja turvallisuutenne takia siitä, että hankitte käsittely- ja käyttökokemusta ennen kuin otatte veneen päällikkyuden vastuullenne. Veneeseen myyjä, venekerhot tai kansalliset moottorivene- tai purjehtijaliitot antavat mielellään tietoja paikallisista veneilykouluista tai suosittelevat päteviä opettajia.

Varmistakaa, että odotettavissa olevat tuuli- ja aallokko-olosuhteet vastaavat veneenne suunnitteluluokkaa, ja että te ja miehistönne pystytte hallitsemaan venettänne kyseisissä olosuhteissa. Suunnitteluluokkia A, B, ja C vastaavat tuuli- ja aallokko-olot yltyvät myrskystä kovaan tuuleen, joissa on poikkeuksellisten aaltojen ja puuskien vaara. Vaikka veneenne on suunniteltu niihin, ne voivat olla vaarallisia olosuhteita, joissa voi tyydyttävästi operoida vain pystyvä, hyväkuntoinen ja koulutettu miehistö, joka käyttää hyvin ylläpidettyä venettä.

Tämä Omistajan Käsikirja ei ole yksityiskohtainen huolto- tai vianetsintäopas. Ongelmatapauksissa ottakaa yhteyttä veneen valmistajaan tai valmistajan edustajaan. Käyttäkää aina päteviä ja koulutettuja henkilöitä huoltoon, korjauksiin ja muutostöihin. Muutokset, jotka voivat vaikuttaa veneen turvallisuusominaisuuksiin, tulee arvioida, toteuttaa ja dokumentoida pätevien henkilöiden toimesta. Veneen valmistajaa ei voida pitää vastuullisena muutoksista, joita se ei ole hyväksynyt.

Veneen kuljettamiseen vaaditaan joissain maissa ajokortti tai valtuutus, niissä voi olla voimassa myös erityissäännöksiä.

Pitäkää veneenne aina hyvässä kunnossa ja ottakaa huomioon kulumisen vanhenemisen ja kovan käytön tai väärinkäytön seurauksena. Mikä tahansa vene – riippumatta sen vahvuudesta – voi vaurioitua merkittävästi, mikäli sitä ei käytetä asianmukaisesti. Tämä ei sovi turvalliseen veneilytapaan. Mukauttakaa aina veneen nopeus ja suunta aallokko-oloihin.

Mikäli veneenne on varustettu pelastuslautalla, lukekaa huolella sen käyttöohjeet. Veneessä tulisi olla mukana asiaankuuluvat turvavarusteet (pelastusliivit, turvavaljaat jne.) veneen tyyppin, sääolosuhteiden jne. mukaan, nämä varusteet ovat joissain maissa pakollisia. Miehistön tulisi olla tutustunut kaikkien turvavarusteiden käyttöön ja hätämanöövereukseen (veteen pudonneen pelastaminen, hinaus jne.). Purjehduskoulut ja -seurat järjestävät säännöllisesti pelastusharjoituksia.

Kaikkien veneessä olijoiden tulisi käyttää sopivaa kelluntapukinetta (pelastusliiviä / veneilyliiviä) ollessaan kannella.

Huomatkaa, että joissain maissa laki vaatii kansallisten säädösten mukaisen kelluntapukineen käyttöä aina veneessä oltaessa.

SÄILYTTÄKÄÄ TÄMÄ KÄSIKIRJA VARMASSA PAIKASSA JA ANTAKAA SE SEURAAVALLE OMISTAJALLE,
MIKÄLI MYYTTE VENEENNE.

SISÄLLYSLUETTELO

1 Yleistä.....	7
1.1 Ennen käyttöönottoa.....	7
1.1.1 Rekisteröinti.....	7
1.1.2 Vakuutukset.....	7
1.1.3 Koulutus.....	7
2 Määritelmät.....	8
3 Veneen perustiedot.....	8
4 Suurin suositeltu henkilömäärä.....	10
5 Kuormitus.....	11
6 Moottori ja potkuri.....	12
7 Veden sisäänpääsyn estäminen ja vakavuus.....	12
7.1 Yleistä.....	12
7.2 Rungon ja kannen aukot.....	12
7.3 Pilssipumput ja tyhjennys.....	13
7.4 Vakavuus ja kelluvuus.....	14
7.6 Karilleajo.....	15
8 Tulipalon tai räjähdysvaaran ehkäiseminen.....	15
8.1 Yleistä.....	15
8.2 Moottorit.....	15
8.3 Polttoainejärjestelmä.....	16
8.5 Palontorjunta.....	16
9 Sähköjärjestelmä.....	17
10 Ohjailuominaisuudet.....	19
10.1 Suurilla nopeuksilla ajaminen.....	19
10.2 Moottorin käynnistäminen.....	20
10.3 Näkyvyys ohjauspaikalta.....	21
11 Oikea käyttö – muut suositukset ja ohjeet.....	21
11.1 Laidan yli putoamisen ehkäiseminen ja veneeseen uudelleen nouseminen.....	21
11.2 Pelastuslautan säilytys.....	22
11.3 Koneen liikkuvista osista aiheutuva vaara.....	22
11.4 Irrallisten varusteiden kiinnittäminen.....	23
11.5 Ympäristön huomioonottaminen.....	23
11.6 Ankkurointi, kiinnitys ja hinaus.....	23
11.9 Trailerikuljetus.....	25

12 Takuu	26
13 Huolto ja talvisäilytys	26
14 Korjaukset	27
14.1 Toimenpiteet ennen talvitelakointia	27
14.2 Pesu ja puhdistus	28
14.3 Talvisäilytys ja -huolto	28
14.4 Toimenpiteet ennen vesillelaskua	29
15 Liitteet.....	31

Liitteet

ENNEN KUIN LÄHDETE VESILLE:

Tutustukaa tähän Omistajan Käsikirjaan. Tarkistakaa *aina ennen vesille lähtöä* ainakin seuraavat seikat:

- **Säätila ja ennuste**

Ottakaa huomioon tuuli, aallokko ja näkyvyys. Ovatko veneenne suunnitteluluokka, koko ja varustus sekä päällikön ja miehistön taidot riittäviä sille vesialueelle, jolle olette lähdyssä? Voimakkaassa tuulessa ja suuressa aallokossa luukkujen tulee olla suljetut, jotta roiskevesi ei pääsisi veneen sisälle.

- **Kuormitus**

Älkää ylikuormittako venettä, jakakaa kuorma oikein. Älkää sijoittako painavia esineitä liian ylös, jotta veneen vakavuus ei heikkenisi.

- **Matkustajat**

Varmistukaa, että kaikille mukanaolijoille on pelastusliivit. Sopikaa kunkin henkilön tarvittavat tehtävät matkan aikana ennen lähtöä.

- **Polttoaine**

Tarkistakaa, että polttoainetta on riittävästi; myös reserviä huonon sään tms. varalle.

- **Moottori ja varusteet**

Tarkistakaa ohjauksen, sähkölaitteiden ja akun toiminta sekä kunto ja tehkää moottorin ohjekirjan mukaiset päivittäiset tarkistustoimet. Tarkistakaa veneen merikelpoisuus muutenkin: ei polttoaine- tai vesivuotoja, turvavarusteet mukana jne. Tarkistakaa, että pilssiveden määrä on minimissä. Moottoria koskevia lisäohjeita saatte sen omasta erillisestä ohjekirjasta.

- **Tuuletus**

Antakaa moottorin tuulettimen käydä vähintään 4 minuuttia ennen koneen käynnistämistä. Käynnistäkää moottori valmistajan ohjeiden mukaisesti. Huolehdi polttoainetilojen tuuleuksesta tulipalovaaran vähentämiseksi.

- **Tavaroiden kiinnitys**

Tarkistakaa, että kaikki tavarat on asetettu niin, että ne pysyvät paikoillaan myös merenkäynnissä ja kovassa tuulessa.

- **Merikartat**

Ellette kulje täysin tuttua reittiä, onko mukana merikarttoja riittävän laajalta alueelta?

- **Lähtömanööverit**

Sopikaa miehistön kanssa, kuka irrottaa minkäkin köyden jne. Tarkistakaa, etteivät kiinnitys- tai muut köydet pääse potkuriin lähdön tai saapumisen aikana. Tarkistakaa keulapotkurin toiminta.

1. Yleistä

Omistajan Käsikirja auttaa Teitä tuntemaan uuden veneenne ominaisuuksia, hoitoa ja huoltoa. Omistajan Käsikirjan tarkoituksena ei ole olla täydellinen huolto-opas tai korjauskirja, vaan opastaa käyttäjää tuntemaan uuden veneensä ominaisuudet ja käyttämään venettä asianmukaisella tavalla.

Omistajan ja veneen päällikön vastuulla on, että venettä käytetään sen käyttötarkoituksen mukaisesti.

Veneeseen asennettujen laitteiden omat ohjekirjat on liitetty mukaan ja useissa kohdissa viitataan niihin. Voitte tietysti täydentää tätä käsikirjaa myöhemmin hankittujen laitteiden ohjekirjoilla. Omille muistiinpanoillenne on varattu tilaa käsikirjan lopussa.

Ennen käyttöönottoa

1.1.1. Rekisteröinti

Vesiliikenneasetuksen mukaisesti runkopituudeltaan vähintään 5,5 metriä pitkät purje- tai moottoriveneet, ja kaikki vesikulkuneuvot, joiden moottoriteho on vähintään 15 kilowattia eli yli 20 hevosvoimaa, on Suomessa merkittävä venerekisteriin. Tarkemmat ohjeet rekisteröinnistä saatte Liikenne- ja viestintävirasto Traficomista. Rekisteröitävän veneen kuljettajalta vaaditaan Suomessa vähintään 15 vuoden ikä.

1.1.2. Vakuutukset

Venevakuutus voi korvata vesillä tai kuljetuksen ja telakoinnin aikana sattuvan vahingon. Varmista erikseen vakuutusvastuu venettä nostettaessa. Vakuutuksella on myös välillinen vaikutus turvallisuuteen vesillä: vakavan haverin sattuessa voit keskittyä ennen kaikkea ihmisten pelastamiseen. Tarkempia tietoja eri vakuutusvaihtoehdoista antavat vakuutusyhtiöt.

1.1.3. Koulutus

Kukaan ei ole seppä syntyessään, eikä vesillä liikkuminen tee tähän poikkeusta. Veneilyä käsittelevää kirjallisuutta on runsaasti, navigointikursseja järjestävät Suomen Navigaatioliitto <https://suomennavigaatioliitto.com/> sekä kansalais- ja työväenopistot.

Veneilykoulusta antaa tietoja Suomen Purjehdus ja Veneily ry <https://spv.fi/>. Nämä antavat hyvän pohjan taidoillenne, mutta varmuus veneen käsittelyssä, navigoinnissa, kiinnittämisessä ja ankkuroinnissa saavutetaan vasta pitkän käytännön harjoittelun jälkeen. SPV:stä saatte myös tietoja paikallisista venekerhoista ja niiden toiminnasta.

2. Määritelmät

Tässä käsikirjassa olevat varoitukset ja huomautukset määritellään seuraavasti:

- VÄLITÖN VAARA!** Merkitsee vakavaa vaaratekijää, joka johtaa kuolemaan tai vakavaan loukkaantumiseen ellei asianmukaisiin varokeinoihin ryhdytä.
- VAARA!** Merkitsee potentiaalista vaaratekijää, joka voi johtaa kuolemaan tai vakavaan loukkaantumiseen ellei asianmukaisiin varokeinoihin ryhdytä.
- VAROITUS!** Merkitsee potentiaalista vaaratekijää, joka voi johtaa loukkaantumiseen, ellei asianmukaisiin varokeinoihin ryhdytä.
- HUOM!** Merkitsee tärkeää informaatiota, joka liittyy veneen, sen osien tai muun omaisuuden vaurioitumisriskiin, mutta ei henkilövaaraan.

Käsikirjassa on käytetty SI-järjestelmän mukaisia yksikköjä. Joissain tapauksissa muita yksikköjä on lisätty sulkuihin. Poikkeuksena tästä on tuulen nopeus, joka on huvinedirektiivissä esitetty boforeina.

3. Veneen perustiedot

Veneen tarkempi tekninen erittely on esitetty tämän Omistajan Käsikirjan lopussa olevassa liitteessä 1.

Silver Condor -veneen perustiedot ovat seuraavat:

Valmistaja/valmistajan edustaja:

Fenix Marin Oy, Mahliankatu 5, 37600 Valkeakoski

Tyyppi: **Silver Condor**

Suunnitteluluokka: **C**

Suunnitteluluokalla tarkoitetaan seuraavaa:

Suunnitteluluokka A: Vene on suunniteltu käytettäväksi olosuhteissa, joissa tuulen voimakkuus on alle 10 boforia (n. 25 m/s) ja merkitsevä aallonkorkeus sen mukainen. Kuvattuja olosuhteita voidaan tyypillisesti kohdata pitkillä matkoilla, esimerkiksi valtamerten ylityksissä, tai rannikolla, kun tuulelle ja aalloille avoin matka on useita satoja meripeninkulmia. Ilmakehän olosuhteitten mukaan, puuskat voivat nousta n. 32 m/s:iin.

Suunnitteluluokka B: Vene on suunniteltu käytettäväksi olosuhteissa, joissa tuulen voimakkuus on enintään 8 boforia (n. 21 m/s) ja aallokko sen mukainen (merkitsevä aallonkorkeus enintään 4 m, katso **Huomautus** alla). Tällaisia olosuhteita voidaan

tyypillisesti kohdata riittävän pitkällä avomerimatkoilla, tai rannikkovesillä, kun tuulelle ja aalloille avoin matka on useita kymmeniä meripeninkulmia. Kuvattuja olosuhteita voidaan kohdata myös järvillä, jotka ovat riittävän suuria ko. aallonkorkeuden kehittymiselle. Ilmakehän olosuhteitten mukaan, puuskat voivat yltää n. 27 m/s:iin.

Suunnitteluluokka C: Vene on suunniteltu käytettäväksi olosuhteissa, joissa tasaisen tuulen voimakkuus on enintään 6 boforia (n. 14 m/s) ja aallokko sen mukainen (merkitsevä aallonkorkeus enintään 2 m, katso **Huomautus** alla). Tällaisia olosuhteita voidaan tyypillisesti kohdata avoimilla järvillä, jokisuistoissa, ja rannikkovesillä kohtuullisissa sääoloissa. Ilmakehän olosuhteitten mukaan, puuskat voivat yltää n. 18 m/s:iin.

Suunnitteluluokka D: Vene on suunniteltu käytettäväksi olosuhteissa, joissa tuulen voimakkuus on enintään 4 boforia (n. 8 m/s) ja aallokko sen mukainen (merkitsevä aallonkorkeus enintään 0,3 m, satunnaiset suurimmat aallot 0,5 m korkuisia). Tällaisia olosuhteita voidaan tyypillisesti kohdata suojaisilla sisävesillä, ja rannikkovesillä hyvällä säällä. Ilmakehän olosuhteitten mukaan, puuskat voivat yltää n. 12 m/s:iin.

Huomautus: Merkitsevä aallonkorkeus on aallokon korkeimman kolmanneksen keskiarvokorkeus, mikä suunnilleen vastaa kokeneen havainnoijan arvioimaa aallonkorkeutta. Jotkut yksittäiset aallot voivat olla noin kaksi kertaa tätä korkeampia.

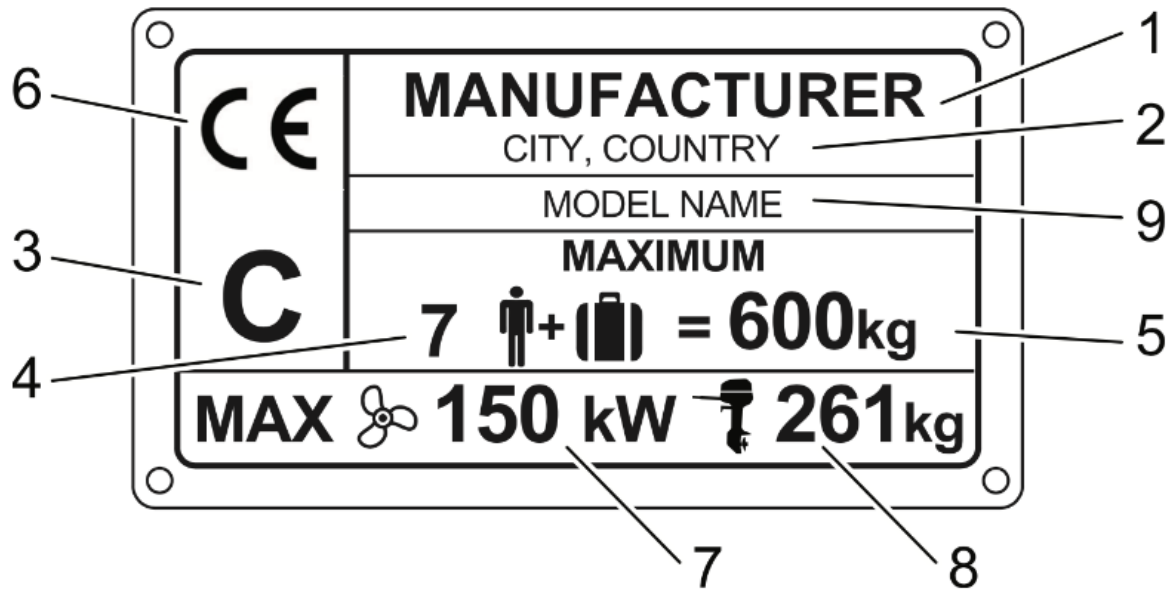
Suurin suositeltu kuormitus: 1410 kg, valmistajankilvessä 1170 kg.
Katso myös kohta 5 ”Kuormitus”.

Päämitat ja kapasiteetit:

Veneen tarkemmat tiedot kuten pituus, leveys, syväys, kevytpaino, kokonaispaino, jne., sekä tankkikapasiteetit on esitetty teknisessä erittelyssä liitteessä 1.

Valmistajan kilpi:

Veneeseen *ohjauspaikan viereen* kiinnitetyssä valmistajan kilvessä (**Kuva 1**) on annettu osa em. tiedoista. Täydentävät selvitykset on annettu tämän käsikirjan asianomaisissa kohdissa.



Kuva 1. Valmistajan kilvessä esitetyt tiedot: 1. valmistajan nimi, 2. valmistajan / valmistajan edustajan yhteystiedot, ja mahd. ilmoitetun laitoksen tunnusnumero, 3. veneen suunnitteluluokka, 4. suurin henkilöluku, 5. suurin suositeltu kuormitus (kg), 6. CE-merkki, 7. Perämoottorin/perämoottorien suurin teho [kW], 8. Perämoottorin/perämoottorien suurin paino [kg], 9. Veneen mallimerkintä

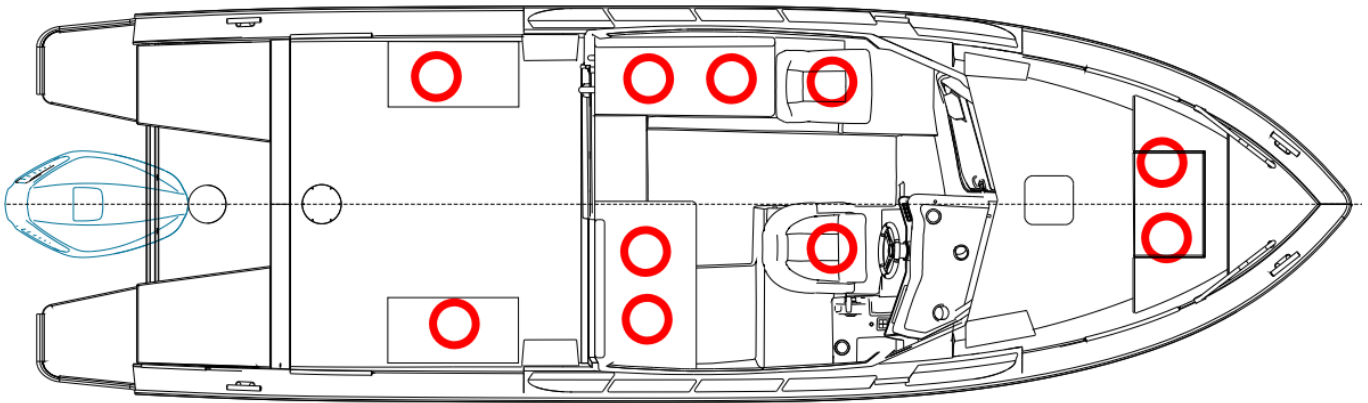
4. Suurin suositeltu henkilömäärä

Veneen suurin suositeltava henkilömäärä on 10. Heille tarkoitettut istuinpaikat sijaitsevat kuvan 2 mukaisissa paikoissa.

VAROITUS!

Älkää ylittäkö suurinta suositeltua henkilömäärää.

Veneessä olevien henkilöiden lukumäärästä riippumatta henkilöiden ja varusteiden kokonaispaino ei saa koskaan ylittää suurinta suositeltua kuormitusta (katso kohta 5 ”Kuormitus”). Käyttäkää aina veneessä olevia istuimia tai istuinpaikkoja.



Istumapaikat

Kuva 2. Suurimman henkilömäärän mukaiset istuinpaikat

5. Kuormitus

Silver Condor -veneen suurin suositeltu kuormitus **valmistajan kilvessä** on 1170 kg. Tähän lasketaan kuuluvaksi seuraavat painot:

- veneessä olevien henkilöiden yhteispaino 750 kg (yhden aikuisen oletuspaino 75 kg, lapsen 37,5 kg)
- henkilökohtaiset varusteiden, muun irtaimen varustuksen, muonan ja muiden varastojen, lastin (esim. harrastusvälineiden), pelastuslautan sekä kannettavissa säiliöissä olevien nesteiden (vesi, polttoaine jne.) paino 80 kg

HUOM!

Kiinteissä tankeissa olevat nesteet eivät sisälly Valmistajan kilvessä olevaan kuormitukseen.

Silver Condor -veneen suurin suositeltu kuormituspaino mukaan lukien varusteet on 1170 kg.

Suurin suositeltu kuormitus sisältää vain edellä mainitut painokomponentit. Tyhjän veneen paino ja kevyen veneen paino on esitetty liitteessä 1.

VAROITUS:

Kuormatessanne venettä, älkää koskaan ylittäkö suurinta suositeltua kuormaa.

Lastatkaa vene aina huolellisesti ja jakakaa kuorma asianmukaisesti niin, että suunnittelutrими säilyy (suunnilleen tasaköli). Välttää sijoittamasta suuria painoja korkealle.

HUOM!

Rajoitusten huomioimatta jättäminen saattaa johtaa veneen kaatumiseen!

6. Moottori ja potkuri

Silver Condor -veneen suurin suositeltu konetehto on 258 kW. Suurin suositeltu koneen paino on 375 kg.

Noudattakaa potkurin valinnassa moottorin valmistajan ohjeita.

Tarkistakaa ennen lähtöä polttoaineen riittävyys, ja moottorin erillisessä ohjekirjassa mainitut päivittäiset toimet. Tehkää tai teettäkää huollot ja muut ylläpitotoimet moottorin ohjekirjan mukaisesti.

Vene voidaan varustaa keulapotkurilla, jonka *käyttökytkin* on sijoitettu kaukohallintalaitteen viereen. Tutustukaa niiden käyttöön valmistajan erillisen liitteen/ohjekirjan mukaisesti. Käyttäkää keulapotkuriä vain lyhyitä aikoja kerrallaan.

Moottorin kanssa tulee käyttää kaukosäätölaitetta, joka on varustettu käynnistyksen estolla vaihteen ollessa kytkettynä.

Moottorin manuaalisessa käynnistyksessä tulee seurata moottorin erillisen ohjekirjan ohjeita.

7. Veden sisäänpääsyn estäminen ja vakavuus

7.1. Yleistä

Veden sisäänpääsyn estäminen ja veneen vakavuus perustuvat liitteessä 1 esitettyihin kuormitustilanteisiin.

7.2. Rungon ja kannen aukot

Läpivientien ja niiden sulkuventtiilien sijainnit on esitetty kuvassa 3. Suosittelemme läpivientien venttiilien sulkemista (avotilan tai sadevesityhjentyvän istuinkaukalon läpivientejä lukuun ottamatta), kun vene jätetään yksin.

Sadeveden tyhjentävästä **avoitiloissa on neljä** tyhjennysaukkoa. Nämä on tarkoitettu suljettaviksi suurimmalla kuormalla veden sisäänpääsyn estämiseksi. Pitäkää tyhjennysaukot muissa tilanteissa avoimina.

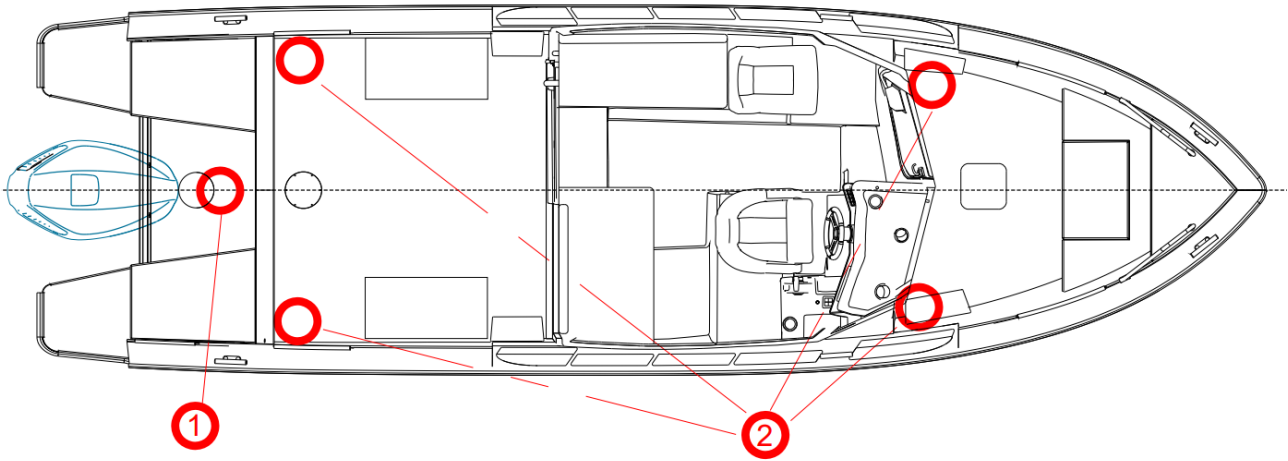
HUOM!

Moottorikaivon huoltoluukun tiiveys on tarkastettava säännöllisesti. Vuotava moottorikaivon huoltoluukku voi altistaa veneen uppoamisvaaralle.

HUOM!

Kaikki ovet ja luukut tulee pitää suljettuina veneen ollessa liikkeellä.

Läpivientien ja sulkutulppien sijainnit on esitetty alla olevassa kuvassa 3.



1. Pilssipumppu

2. Avotilan tyhjennys

Kuva 3. Läpivientien, sulkutulppien ja pilssipumppujen sijainnit

7.3. Pilssipumput ja tyhjennys

Condor-veneeseen on asennettu automaattinen pilssipumppu kuvan 3 mukaiseen paikkaan. Sähköisen pilssipumpun kapasiteetti on n. 40 l/min. Pilssipumppujen huolto-ohjeet on esitetty erillisessä liitteessä.

Automaattinen pilssipumppu on aina valmiustilassa, kun akku on kiinni kytkettynä riippumatta päävirtakytkimen asennosta. Pumppua voi käyttää myös ohjauspulpetin kytkimestä. Pilssipumpun käyttökytkin on varustettu indikaatiovalolla, jolla voidaan todeta pilssipumpun toiminta. Valo syttyy aina kun pumppu pyörii. Mikäli valo ei syty, tulee tarkistaa pilssipumpun sulake ja muuten varmistaa pumpun toiminta. Varmista myös säännöllisesti pilssipumpun toimivuus ja huolehdi että akussa on tarpeeksi virtaa, erityisesti jos vene on vedessä käyttämättä pidempiä aikoja.

Sähköinen pilssipumppu käynnistetään kytkinpaneelista, joka on esitetty luvussa 9 "Sähköjärjestelmä".

Veneen omistajan vastuulla on, että veneessä on ainakin yksi tyhjentämiseen soveltuva, veneeseen kiinnitetty väline. Huomatkaa, että pilssipumppujen kapasiteetti ei ole suunniteltu riittämään vuodon torjuntaan esim. karilleajotilanteessa.

VAROITUS!

Pilssipumppujärjestelmää ei ole suunniteltu karilleajosta tai muusta vauriosta aiheutuvan vuodon hallintaan.

HUOM!

Tarkistakaa kaikkien pilssipumppujen toimivuus säännöllisin väliajoin. Puhdistakaa pumppujen imuaukot roskista.

7.4. Vakavuus ja kelluvuus

Silver Condor -mallissa on pyritty hyvään vakavuuteen *sijoittamalla suuret painot alas ja pitämällä avotila ja muut kannella olevat kaukalot suhteellisen pieninä*. Muistakaa kuitenkin, että suuret murtuvat aallot ovat aina vakava vaara vakavuudelle.

Huomatkaa, että veneenne vakavuus heikkenee minkä tahansa korkealle lisätyn painon vaikutuksesta. Kaikki muutokset massojen sijoittelussa (*esimerkiksi kalastustornin, tutkan tai rullamaston lisääminen, koneen vaihto jne.*) voivat vaikuttaa huomattavasti veneenne vakavuuteen, trimmiin ja suorituskykyyn. Ottakaa yhteyttä veneen valmistajaan, jos suunnittelette tällaisia muutoksia.

Pilssissä olevan veden määrä tulee pitää minimissä. Kovassa kelissä luukut, lokerot ja ovet tulee pitää suljettuina vedellä täyttymisen riskin minimoimiseksi.

Ottakaa huomioon, että vakavuus voi heiketä hinattaessa tai nostettaessa painavia esineitä taavettien tai puomin avulla.

7.5. Karilleajo

Mikäli ajatte karille, tarkistakaa välittömästi, onko vaurio aiheuttanut vuodon. Tarkistakaa erityisesti kölin ympäristö, läpiviennit, peräpeili, peräsimen ja potkurin ympäristö.

Mikäli havaitsette merkittävän vuodon, kutsukaa apua. Yrittäkää tukkia vuoto, mikäli mahdollista. Jos rakenteeseen ei ole syntynyt vuotoa, siirrykää varovasti lähimpään satamaan ja tarkastakaa tai tarkastuttakaa veneen rakenteeseen syntyneet vauriot.

Ottakaa yhteyttä vakuutusyhtiöönne ja korjauttakaa vauriot mahdollisimman pian.


8. Tulipalon tai räjähdysvaaran ehkäiseminen

8.1 Yleistä

Noudattakaa yleistä varovaisuutta käsitellessänne tulenarkoja aineita ja avotulta.

8.2 Moottorit

Ennen tankkauksen aloittamista sammuttakaa moottori sekä tietenkin savukkeet. Älkää käyttäkö kytkimiä tai laitteita, jotka voivat aiheuttaa kipinöitä.

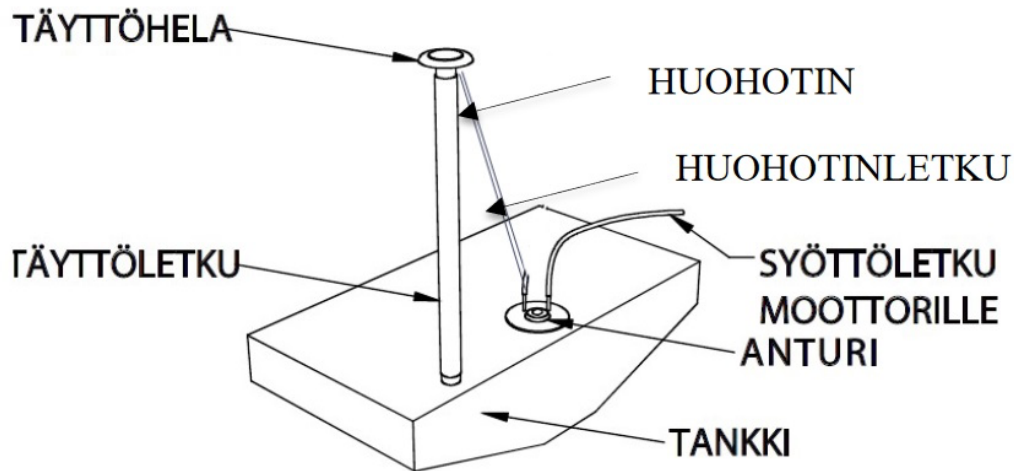
Polttoaineen täyttöaukko () sijaitsee veneen oikeanpuoleisella laitakannella.

Kun tankkaatte huoltoasemalla, älkää käyttäkö muovisuppiloa, joka estää täyttöpistoolin ja täyttöhelan välisen staattisen jännitteen purkautumisen. Tankin täytön jälkeen (kts. tankin tilavuus liitteestä 1) tarkistakaa, ettei polttoainetta ole vuotanut pilssiin tai moottoritilaan ja puhdistakaa valunut polttoaine heti.

Älkää pitäkö varakanistereita tuulettamattomissa tiloissa tai irrallaan, tai mitään bensiiniä sisältäviä varusteita tiloissa, joita ei ole siihen tarkoitettu.

Suosituksot varapolttoaineen varastointiin: pitäkää varapolttoaine korroosionkestävästä materiaalista valmistetuissa säiliöissä, ja polttoaineen määrä mahdollisimman vähäisenä. Varapolttoainetta tulee säilyttää asuintilojen ulkopuolella paikassa, jossa lämpötila ei saa ylittää 60 °C.

8.3 Polttoainejärjestelmä



Vene on varustettu kiinteällä polttoainesäiliöllä. Polttoainetankin täyttöhela on uimatason keskellä, moottorikaivon etupuolella. Polttoainetankin korkissa lukee FUEL, mikä tarkoittaa bensiiniä 98E tai 95E. Polttoainelinjaan on asennettu polttoainesuodatin, joka toimii myös vedenerottajana. Suodatin pitää vaihtaa ainakin kerran vuoteen. Kun uusi suodatin tai paikaltaan pois ollut suodatin on asennettu paikoilleen, täytyy polttoainelinja pumpata täyteen pallopumpulla ennen koneen käynnistämistä.

HUOM!

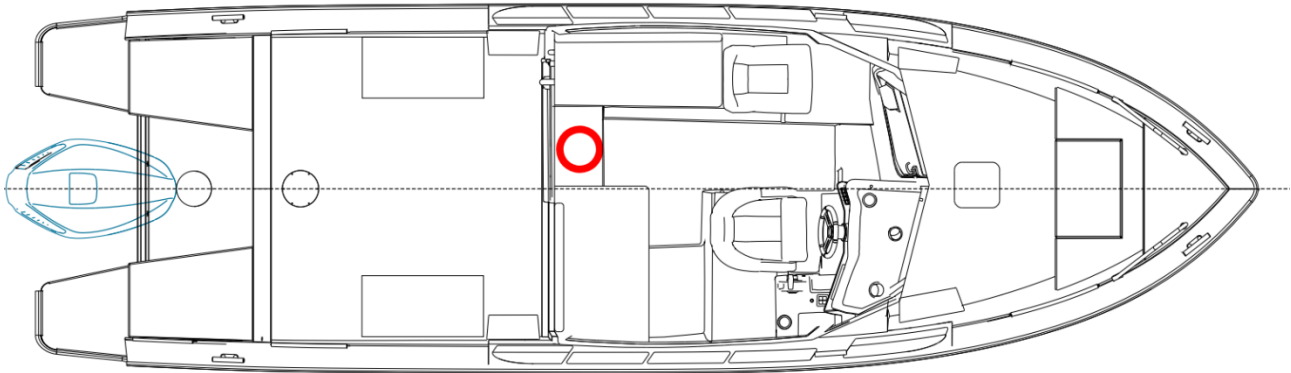
Polttoaineletkujen kunto on tarkistettava säännöllisin väliajoin ja on pyrittävä estämään niiden vaurioituminen. Vialliset polttoaineletkut on vaihdettava. Jos vaihdatte polttoaineletkuja niin varmistakaa, että niissä on ISO 7840 -merkintä.

HUOM!

Suosittelimme aina käytettävän 98E polttoainetta sen paremman säilyvyyden, pienemmän alkoholipitoisuuden (veden kerääntyminen tankkiin, lian liukeneminen) ja paremman energia tiheyden takia.

8.5 Palontorjunta

Condor-vene on sitä käytettäessä varustettava kuvan 3 mukaisilla (2 KG 13A 70B PD2G) käsijauhesammuttimilla.



 **Käsiammutin**

Kuva 4. Käsiammuttimen sijainti

Käsiammuttimet tulee huollattaa vuosittain. Yli kymmenen vuotta vanhoja sammuttimia ei hyväksytä ilman uutta paineastian koeponnistusta. Mikäli käsiammuttimia vaihdetaan esim. käyttöajan ylittymisen, laukaisun tai muun kunnan takia, tulee tilalle hankkia sammutuskyvyltään vähintään samankaltaiset laitteet.

9. Sähköjärjestelmä

Veneen sähkökaavio on esitetty erillisessä liitteessä. Päävirtakytkimen sijainti ja toiminta:

- Takapenkin pystyseinässä oikealla
 - asento "OFF": molemmat akut irti virtapiireistä
 - asento "1": akku 1 käyttöakkuna, laturi lataa 1 akkua.
- 2-akkukytkimellä varustetussa lisäksi
- asento "2": akku 2 käyttöakkuna, laturi lataa 2 akkua.
- asento "1+2": molemmat akut käyttöakkuna, laturi lataa molempia akkuja.

Ohjaamon mittarit ja sähkölaitteiden kytkimet on järjestetty kuvan 5 mukaisesti.

Virtapiirien sulakkeet on sijoitettu ko. kytkimien viereen ja sulakkeiden koot on myös esitetty kuvassa 5. Silver Condor -veneessä on käytetty ns. automaattisulakkeita, jotka voidaan

ylikuormituksen tapahduttua kytkeä uudelleen toimintaan painamalla alas ponnahtanut vipukytkin takaisin ylös.

Älkää muuttako sulakkeiden ampeerilukuja, älkääkä asentako sähköjärjestelmään komponentteja, joilla virtapiirin nimellisampeeriluku ylittyy.



Kuva 5. Kytkintaulun ja sulakkeiden sijainti

Lähtiessänne veneestä pidemmäksi aikaa katkaiskaa virta pääkytkimestä. Katkaiskaa virta myös siinä tapauksessa, mikäli teette sähköasennuksia.

Jos irrotatte tai kiinnitätte akkuja, varokaa koskettamasta metalliesineellä samanaikaisesti akun molempia napoja tai metalliveneen runkoa.

Ladatkaa akkuja vain veneeseen asennetulla tai vastaavan tehoisella akkulaturilla. Lataaminen liian suurella virralla aiheuttaa räjähdysvaaran. Huolehtikaa siitä, että akkulaatikko pääsee tuulettumaan esteettömästi

HUOM! Älkää koskaan katkaisko virtaa pääkytkimestä moottorin käydessä.

HUOM! Älkää käyttäkö metalliveneen runkoa johtimena.

Älkää muuttako veneen sähköjärjestelmää tai siihen liittyviä piirustuksia; muutokset ja huollot tulee jättää asiantuntevan venesähkötekniikon tehtäväksi.

10. Ohjailuominaisuudet

Tutustukaa veneen ominaisuuksiin aluksi hiljaisella nopeudella. Harjoitelkaa satamamanöövereitä paikassa, jossa on sopivasti tilaa. Opetelkaa keulapotkurin käyttö eri tuulioloissa.

10.1. Suurilla nopeuksilla ajaminen

Veneen suurin konetehto on 258 kW. **Älkää käyttäkö venettä, mikäli siinä on suurempi konetehto kuin valmistajan kilpeen merkitty teho.**

Perussäännöt koneen rikikulman säädössä ovat seuraavat:

- Nostettaessa vene liukuun "keula alas" -asento.
- Kun vene on liu'ussa ja mikäli aallokko on pieni, nostetaan keulaa, kunnes vene alkaa laukata tai potkuri menettää otteensa. Lasketaan keulaa tästä hieman niin, että ajo tuntuu stabiililta. Lokin avulla rikikulmaa voi optimoida.
- Vasta-aallokossa keulaa lasketaan alaspäin, jolloin kulku pehmenee. Myötääallokossa keulaa nostetaan ylöspäin, jottei se sukeltaisi.
- Lisäohjeita myös moottorin omasta ohjekirjasta.

Perämoottori on normaalisti tarkoitettu asennettavaksi peräpeiliin ensimmäiseen tai toiseen (1-2 asennuskorko) korkeustasolle.

VAROITUS!

Säätäkää rikikulmaa suurilla nopeuksilla varovaisesti - se muuttaa veneen käytöstä voimakkaasti. Älkää ajako keula liian alhaalla, vene voi kääntyä yllättäen.

Älkää ajako venettä suurella nopeudella koneen rikikulman ollessa negatiivisella kulmalla (keula alhaalla). Vene voi kallistua sivulle ja käännöksissä esiintyä epästabiiliutta.

Trimitasojen avulla veneen kulkuasentoa voidaan säätää monipuolisesti. Perussäännöt ovat seuraavat:

- Puoliliukunopeuksilla "keula alas" -asento.
- Kun vene on liu'ussa ja mikäli aallokko on pieni, nostakaa hitaasti keulaa ja seurakaa lokista, kuinka kauan nopeus kasvaa.
- Vasta-aallokossa keulaa lasketaan alaspäin, jolloin kulku pehmenee. Myötääallokossa keulaa nostetaan ylöspäin, jottei se sukeltaisi.
- Sivutuudessa vene saadaan trimmitasoja säätämällä kulkemaan suorassa.

VAROITUS!

Säätäkää trimmitasoja suurilla nopeuksilla varovaisesti – ne muuttavat veneen käytöstä voimakkaasti. Älkää ajako keula liian alhaalla, vene voi kääntyä yllättäen.

VAROITUS!

Aallot heikentävät veneen ohjailtavuutta ja kallistavat venettä. Ottakaa tämä huomioon vähentämällä nopeutta aallokon kasvaessa.

VAROITUS!

Vältä äkinäisiä ohjausliikkeitä suurilla nopeuksilla. Ne voivat johtaa matkustajien horjahtamiseen

Opetelkaa meriteiden säännöt (esim. Editan julkaisemasta kirjasta "Vesiliikenteen säädökset") ja seurakaa niiden antamia ohjeita sekä COLREG:n (kansainväliset säännöt yhteentörmäämisen ehkäisemiseksi merellä) vaatimuksia. Navigoikaa huolellisesti ja käytäkää uusia tai päivitettyjä merikortteja.

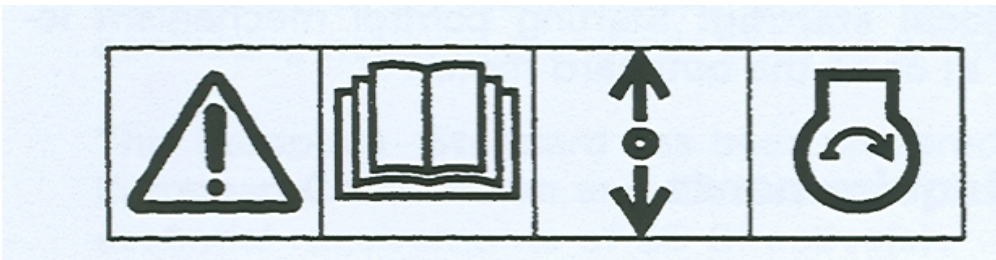
Sovittakaa aina nopeutenne olosuhteisiin ja ympäristöön. Ottakaa huomioon:

- aallokko (kysykää myös matkustajien mielipidettä mukavasta nopeudesta)
- omat peräaaltonne (suurimpia liukuunnousussa, pienimpiä uppoumanopeudella, eli alle 6 solmua). Noudattakaa aallokon aiheuttamisen kieltoja. Vähentäkää nopeutta ja peräaaltoja kohteliaisuudesta sekä turvallisuussyistä itseänne ja muita kohtaan.
- näkyvyys (saaret, sumu, sade, vasta-aurinko)
- reitin tuntemus (navigointiin tarvittava aika)
- reitin ahtaus (muut vesilläliikkujat, melu ja peräaalto rannoilla)
- pysähtymiseen ja väistöliikkeisiin tarvittava tila.

10.2. Moottorin käynnistäminen

Ennen moottorin käynnistämistä varmistakaa, että vaihde on vapaalla, kuten ohjauspaikan eteen kiinnitetty varoituskilpi (kuva 7) osoittaa. Muussa tapauksessa yllättävä, äkillinen liikkeellelähtö voi olla vaaraksi veneessä olijolle.

Veneeseen asennetun moottorin kanssa tulee käyttää kaukohallintalaitetta, joka estää moottorin käynnistämisen vaihde kytkettynä.



Kuva 7. Varoitusmerkintä moottorin käynnistämisestä vain vapaalla

Kiinnittäkää hätäkatkaisimen naru käteenne tai jalkaanne heti, kun olette irrottanut kiinnitysköydet. Lukekaa tarkemmat ohjeet moottorin käsikirjasta. Varsinkin yksin ajettaessa on erittäin tärkeää, että vene pysähtyy, jos jostain syystä putoatte veteen tai horjahdatte veneessä. Muistakaa kuitenkin irrottaa naru kädestänne ennen rantautumismanööverejä.

VAARA!

Pyörivä potkuri on hengenvaarallinen veteen pudonneelle tai uimarille. Käyttäkää hätäkatkaisijaa ja sammuttakaa moottori, kun uimari tai vesihiihtäjä nousee veneeseen.

10.3. Näkyvyys ohjauspaikalta

Kauniilla ja tyynellä säällä ajaminen on helppoa, kunhan järjestätte riittävän, myös COLREG:n sääntöjen edellyttämän, tähystyksen. Huolehtikaa aina siitä, että ohjauspaikalta on mahdollisimman hyvä näkyvyys ja mahdollisuus tähystää myös silloin kun näkyvyys on hetkellisesti rajoitettu. Suurilla nopeuksilla tämä on erityisen tärkeää.

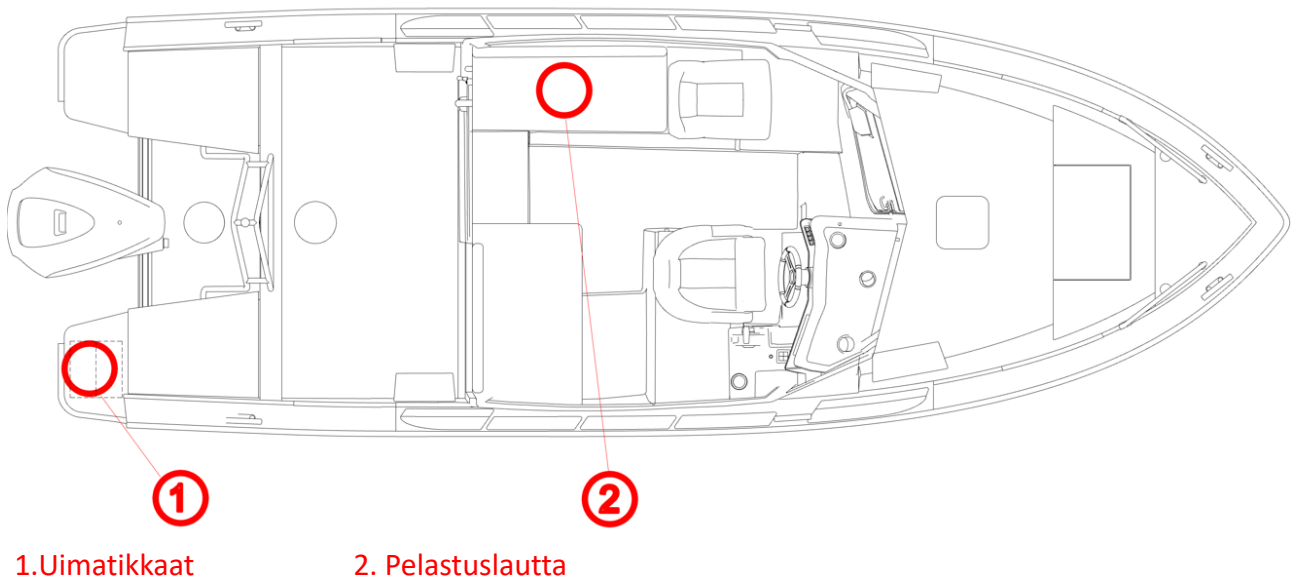
- Sijoittakaa matkustajat, lasti, varusteet jne. niin, ettei näkökenttä supistu.
- Älkää ajako jatkuvasti liukukynnysnopeudella, jolla keulan nousu haittaa näkyvyyttä.
- Säätäkää veneen asento trimmitasoja ja koneen rikikulmaa (power-trim) hyväksi käyttäen niin, ettei keulan nousu haittaa näkyvyyttä.
- Huonossa näkyvydessä (sade, pimeys, sumu, aallokko tai roiskeet) tähystäkää tuulilasin yli.
- Käyttäkää tarvittaessa tuulilasinpyyhkimä.
- Erityisesti laivaväylillä muistakaa katsoa myös taaksepäin.

Käyttäkää pimeän tullen ja rajoitetun näkyvyyden (esim. sumu) vallitessa asianmukaisia kulkuvaloja.

11. Oikea käyttö – muut suositukset ja ohjeet

11.1. Laidan yli putoamisen ehkäiseminen ja veneeseen uudelleen nouseminen

Veteen pudonneen henkilön on tyyneellä säällä helpointa nousta veneeseen peräpeiliin/uimatasolle sijoitettujen tikkaiden kautta. Tikkaat saa vedettyä alas myös vedestä käsin. Kovalla kelillä veteen pudonnut on yleensä parempi nostaa takaisin veneeseen suojan puolen sivulta.



Kuva 8. Uimatikkaiden sijainti sekä pelastuslautan paikka

11.2. Pelastuslautan säilytys

Pelastuslautalle on paikka ohjauspulpetin edessä olevassa säilytystilassa kuvan 8 mukaisesti. Pelastuslautan maksimipaino on 28 kg.

11.3. Koneen liikkuvista osista aiheutuva vaara

Koneen liikkuvat osat on suojattu erilaisin suojuksin (katso moottorin erillinen käsikirja) ja potkuriakselin päälle on kiinnitetty verkkosuoja estämään tahatonta kosketusta. Mikäli irrotatte näitä suoja esim. huoltojen yhteydessä, kiinnittäkää ne aina huolellisesti takaisin paikalleen ennen lähtöä.

11.4. Irrallisten varusteiden kiinnittäminen

Kiinnittäkää kaikki painavat varusteet, kuten ankkurit, luotettavasti paikalleen ennen liikkeellelähtöä.

11.5. Ympäristön huomioonottaminen

Suomen saaristo ja järvet ovat ainutlaatuisia ja niiden luonnon säilyttäminen on veneilijänkin kunnia-asia. Välttäkää siis:

- polttoaine- tai öljyvuotoja käymäläjätevesien päästämistä veteen
- roskien tai jätteiden tyhjentämistä vesistöön tai jättämistä rannalle
- pesuaineiden tai liuottimien päästämistä veteen
- kovaa melua sekä vesillä että satamissa
- peräaaltojen tuottamista erityisesti kapeikoissa ja matalissa vesissä.

Itämeren alueella käymäläjätevesiä ei saa päästää mereen rannikon läheisyydessä. Käyttäkää siis imutyhjennysasemia jätevesitankin tyhjentämiseksi.

Ottakaa huomioon muutkin paikalliset ympäristölait ja ohjesäännöt. Tutustukaa kansainvälisiin sääntöihin merten saastumisen ehkäisemiseksi (MARPOL) ja kunnioittakaa niitä niin paljon kuin mahdollista. Pitäkää huolta pakokaasujärjestelmän kunnosta älkääkään tehkö siihen muutoksia, jotka voivat lisätä ympäristöön leviävä melua.

11.6. Ankkurointi, kiinnitys ja hinaus

Kiinnittäkää veneenne aina suojaisaankin paikkaan huolellisesti, koska olosuhteet saattavat muuttua nopeasti. Kiinnitysköysien tulisi olla varustetut joustimilla nykäysten vaimentamiseksi. Käyttäkää riittävän suuria lepuuttimia hankautumisen estämiseksi. Katsokaa kiinnityspisteet kuvasta 9.

Kiinnitys-, hinaus- ja ankkuriköysien murtolujuuden tulee olla enintään 80 % kyseisen kiinnityspisteen lujuudesta. Kiinnityspisteiden lujuudet on esitetty kuvassa 9.

On omistajan/käyttäjän vastuulla varmistaa, että kiinnitys-, hinaus- ja ankkuriköydet, ankkuriketjut ja ankkurit ovat sopivia veneen tarkoitetulle käytölle ja että köysien ja ketjujen murtolujuus ei ylitä 80 % vastaavien kiinnityspisteiden lujuudesta. Omistajan tulee myös arvioida, mitkä toimet ovat tarpeellisia hinausköyden kiinnityksen varmistamiseksi.

Suosittellemme normaaliolosuhteissa seuraavia kiinnitysköysien paksuuksia ja ankkurin painoa veneellesi:

		Ø halkaisija (mm.)	pituus (m.)	paino (kg)
Kiinnitysköydet:		12	6-10	---
Ankkuriköysi:		12	30	---
Pääankkuri:		---	---	5,5
Kevytankkuri:	(Bruce, Danforth, CQR jne.	---	---	
		Ø halkaisija (mm.)	pituus (m.)	paino (kg)
Tukki tai naara:		---	---	
Ankkuriketju:				---

Rantautuessanne luonnonsatamaan varmistukaa esim. luotinarun avulla siitä, että veden syvyys on riittävä ja LASKEKAA ANKKURI RIITTÄVÄN KAUIAS RANNASTA. Kohtuullinen pito saavutetaan, kun köyttä on 4–5 kertaa veden syvyys.

VAROITUS!

Älkää yrittäkö pysäyttää venettä käsivoimin älkääkää laittako köyttä tai jalkaanne veneen ja laiturin, rannan tai toisen veneen väliin. Harjoitelkaa rantautumista hyvissä olosuhteissa, käyttäkää konevoimaa hillitysti mutta määrätietoisesti.

HUOM!

Kiinnittäessänne venettänne ottakaa huomioon tuulen kääntymisen, vedenpinnan nousu tai lasku, peräaallot jne. Lisäohjeita saatte mm. vakuutusyhtiöiltä.

HUOM!

Kiinnitys- ja hinauspisteiden lujuus 20 kN (n. 2000 kp)

Kun hinaatte toista venettä, käyttäkää riittävän vahvaa, kelluvaa hinausköyttä. Aloittakaa hinaus varovaisesti, välttäkää nykäyksiä, älkää ylikuormittako konetta. Jos hinaatte pientä jollaa, sovittakaa hinausköyden pituus sellaiseksi, että jolla ratsastaa peräaallon myötämässä. Kapeikoissa ja suuressa aallokossa vetäkää jolla kuitenkin lähelle peräpeiliä, jotta kiemurtelu vähenisi. Kiinnittäkää jollassa olevat varusteet hyvin sen kaatumisen varalta. Avointen vesien aallokossa peittäkää jolla, jotta roiskevesi ei täyttäisi sitä.

Kun hinaatte tai jos venettänne joudutaan hinaamaan, kiinnittäkää hinausköysi kuvan 9 mukaisesti kiinnityspisteisiin. Veneen vakavuus vähenee, mikäli maston puomia käytetään hinaukseen tai painavien esineiden nostamiseen.

VAROITUS!

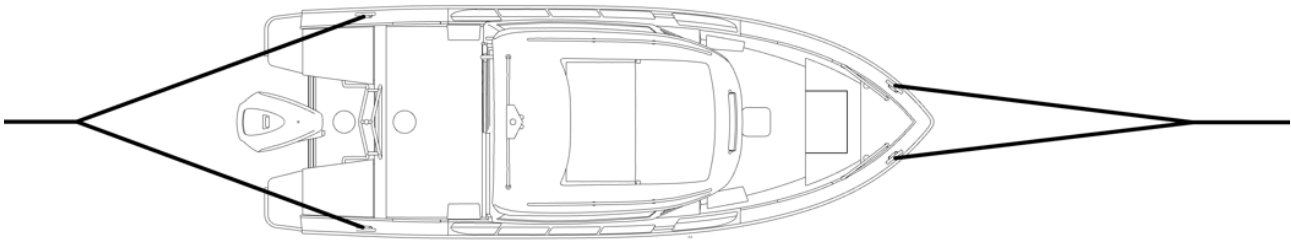
Käyttäkää aina alhaista nopeutta, kun hinaatte tai venettänne hinataan. Älkää tällöin ylittäkö uppoumakulkuisen veneen runkonopeutta.

VAROITUS!

Hinausköysi on suuren jännityksen alainen. Jos se katkeaa, saattaa katkenneella päällä olla hengenvaarallinen nopeus. Käyttäkää aina riittävän paksua köyttä älkääkä oleskelko köyden jatkeen kohdalla.

HUOM!

Hinausköyden on oltava irrotettavissa kuormitettuna.

**Kuva 9.**

Kiinnityspisteet on vaihdettava, kun niissä on merkkejä kulumisesta, näkyvistä halkeamista tai pysyvistä muodonmuutoksista. Huomioikaa, että mustat materiaalit ovat vähemmän alttiita UV-säteilylle kuin vaaleat.

11.7. Trailerikuljetus

Silver Condor -mallin laskennallinen paino trailerilla kuljetettaessa on 2335 kg. Nostaessanne Silver Condorin trailerille varmistukaa siitä, että traileri sopii veneellenne; tukia on riittävästi pistekuormien pienentämiseksi, kantavuus on riittävä veneelle, sen moottorille ja varusteille jne. Auton rekisteriotteesta näette perävaunun suurimman sallitun kokonaispainon.

Poistakaa veneestä ylimääräinen kuorma ja pilssivesi ennen trailerille nostamista. Säätäkää trailerin sivutuet niin, että kölituet kantavat suurimman osan veneen painosta. Sitokaa vene ennen varsinaista kuljetusta tiukasti kiinni traileriin. Tarkistakaa moottorin käsikirjasta, mitä ohjeita siinä annetaan trailerikuljetukselle.

HUOM!

Trailerin tulee olla etupainoinen. Varmistakaa, että vene on kiinnitetty riittävän tiukasti traileriin ja että veneen paino jakautuu tuille tasaisesti. Heiluva vene iskeytyy kuljetuksessa yksittäistä tukea vasten, jolloin runko voi vaurioitua.

11.8 Petaaminen Silver Condor -veneessä



Kuva 10.

1. Aseta Ovaaliputki, SB- puolelle, veneen suuntaisesti, kiinnikkeisiin.
2. Aseta, kuvan 10 mukaisesti, kaksi kappaletta vaakaputkia.
3. Avaa taka-askelman kansi ja käännä patjan sivu tuet pystyyn, 90 astetta.



Kuva 11.

4. Irrota PB-puolen, SB-puolen ja takaselkänoja kiinnikkeistään. Patjat irtoavat niistä, nostamalla suoraan ylöspäin.

5. Aseta patjat kuvan 11 mukaisesti.

12. Takuu

Veneellä ja siihen veistämöllä asennetuilla varusteilla on oheen liitettyjen takuehtojen mukainen 5 vuoden takuu. Seuraavien laitteiden takuista vastaavat suoraan ko. laitteiden valmistajat:

- *moottori vetolaitteineen*
- *trimmitasot*
- *keulapotkuri*
- *tyynyt*
- *kuomut ja peitteet*
- *kompassi*
- *mittaristo*
- *navigointilaitteet*
- *joustojalat*

Näiden laitteiden erilliset takuukirjat ja toimittajien yhteystiedot ovat liitteenä. Muissa takuuasioissa pyydämme ottamaan yhteyttä:

13. Huolto ja talvisäilytys

Tutustukaa erillisessä, moottorin omassa ohjekirjassa esitettyihin huoltotoimiin. Tehkää ne itse huolellisesti tai antakaa valtuutetun huoltoliikkeen tehtäväksi. Muita säännöllistä huoltoa vaativia kohteita ovat:

- ohjauslaite ja hallintalaitteet
- trimmitasot
- pilssipumppu
- palonsammutin

Suorittakaa näiden huolto erillisten ohjeiden ja ohjekirjojen mukaisesti.

14. Korjaukset

Moottorin tai muiden laitteiden vioittuessa kääntykää ensisijaisesti kyseisten laitetoimittajien puoleen.

Pienet pintakerroksen (gelcoat) vauriot veneen rungossa tai kannessa voitte korjata itse. Siistin ja huomaamattoman lopputuloksen aikaansaaminen vaatii kuitenkin taitoa ja työtä:

- Suojatkaa korjattavan alueen ympäristö teipillä.
- Hiokaa kolhun reunat viistoiksi ja puhdistakaa asetonilla.
- Sekoittakaa gelcoatiin 1.5–2 % kovetinta.
- Levittäkää gelcoat korjattavaan kohtaan niin, että pinta jää hiukan ympäröivää pintaa korkeammalle.
- Asettakaa varovasti teippi korjauksen päälle.
- Gelcoat kovetuttua irrottakaa teippi ja tarvittaessa hiokaa paikkaus siistiksi.
- Kiillottakaa korjaus hiomatahnalla.

Veneessä käytetyt värisävyt on esitetty liitteessä 1. Tarkemmat ohjeet paikkauksesta saatte veistämöltä tai gelcoat myyjältä.

Suuremmat vauriot tulisi jättää veistämön tai seuraavien valtuuttamiemme venetelakoiden korjattaviksi.

HUOM!

Eräät jälkiasennukset ja muutostyöt voivat väärin tehtyinä aiheuttaa vahinkoa veneen rakenteelle tai olla vaaraksi turvallisuudelle. Ottakaa yhteys veistämööseen tai ym. valtuutettuihin telakoihin ennen kuin teette tai teetätte esim. uusia maadoituksia, luokkuja jne. Ilmakellukkeisiin ei tule tehdä mitään kiinnityksiä, jotka puhkaisevat sen seinämän.

HUOM!

Huoltaessanne sähkölaitteita katkaiskaa jännite laitteista. Jos joudutte uusimaan sähkölaitteita, varmistukaa, että ne ovat sopivia veneen jännitteeseen.

14.1. Toimenpiteet ennen talvitelakointia

Nostakaa Silver Condor -veneenne maihin hyvissä ajoin ennen jäiden tuloa. Venettänne ei ole mitoitettu jäissä ajoa tai säilytystä varten.

Ennen nostoa kannattaa yleensä tehdä seuraavat toimet:

- moottorin öljynvaihto
- veneen alustava pesu
- veneen tyhjentäminen pilssivedestä sekä ylimääräisistä tavaroista. Jättäkää kuitenkin turvavarusteet, kuten sammutin, vielä veneeseen.

14.2. Pesu ja puhdistus

Pitäkää vene puhtaana ja siistinä. Se lisää viihtyisyyttä ja turvallisuutta sekä veneen jälleenmyyntiarvoa.

Kannen ja kylkien hoidoksi riittää yleensä pesu ja vahaus. Pesuun sopivat parhaiten erityiset veneenpesuaineet. Älkää käytäkö voimakkaita liuottimia, ne voivat himmentää lujitemuovipintojen kiiltoa. Hankaumien tai pinttyneen lian poistamiseen voidaan käyttää lievästi hiovia kiillotusaineita. Vahaamiseen emme suosittele silikonipitoisia vahoja, koska ne heikentävät hartsin tai maalin tarttuvuutta ja vaikeuttavat siten mahdollisten vaurioiden korjausta.

Noston jälkeen peskää veneen pohja välittömästi. Levä ja lima irtoavat helpoimmin, kun ne eivät ole päässeet kuivumaan.

14.3 Talvisäilytys ja -huolto

Tehkää moottorille ja muille laitteille talvihuolto laitteiden erillisten omien ohjekirjojen mukaisesti. Jos veneenne on talven ulkona tai kosteissa tiloissa, tyhjentäkää se tekstiileistä ja muista varusteista, jotka voivat homehtua tai syöpyä kosteudessa. Köydet tulee pestä makeassa vedessä ja kuluneet köydet uusia.

Myös sähköiset instrumentit suojaatte parhaiten sekä hapettumista että varkaita vastaan irrottamalla ne ja viemällä kuiviin sisätiloihin talven ajaksi. Irrottakaa akut, viekää ne lämpimään ja kuivaan paikkaan ja ladatkaa niitä talven aikana ainakin kaksi kertaa. Suihkuttakaa sähköjärjestelmän liittimet tarkoitukseen sopivalla kosteuden- ja korroosionestoaineella.

Tarkistakaa rungon kunto ja poistakaa tyhjennystulppa jotta kondenssivesi pääsee poistumaan.

Peittäkää veneenne niin ettei lunta pääse kertymään veneen sisälle. Huolehtikaa kuitenkin riittävästä tuuletuksesta. Lunta ei kerry normaalisti peitteen päälle, jos harjan kulma on enintään 90°. Peitteen sopivat mitat ovat tällöin 10 × 6 m.

HUOM! Peite tai sen kiinnitysköydet eivät saa suoraan koskettaa veneen pintaa, koska lepattaessaan ja liikkeessaan ne hiertävät gelcoat ja alumiini -pintaa.

14.4. Toimenpiteet ennen vesillelaskua

Korjatkaa tai korjauttakaa mahdolliset gelcoatissa olevat kolhut kohdan 15 ”Korjaukset” mukaisesti.

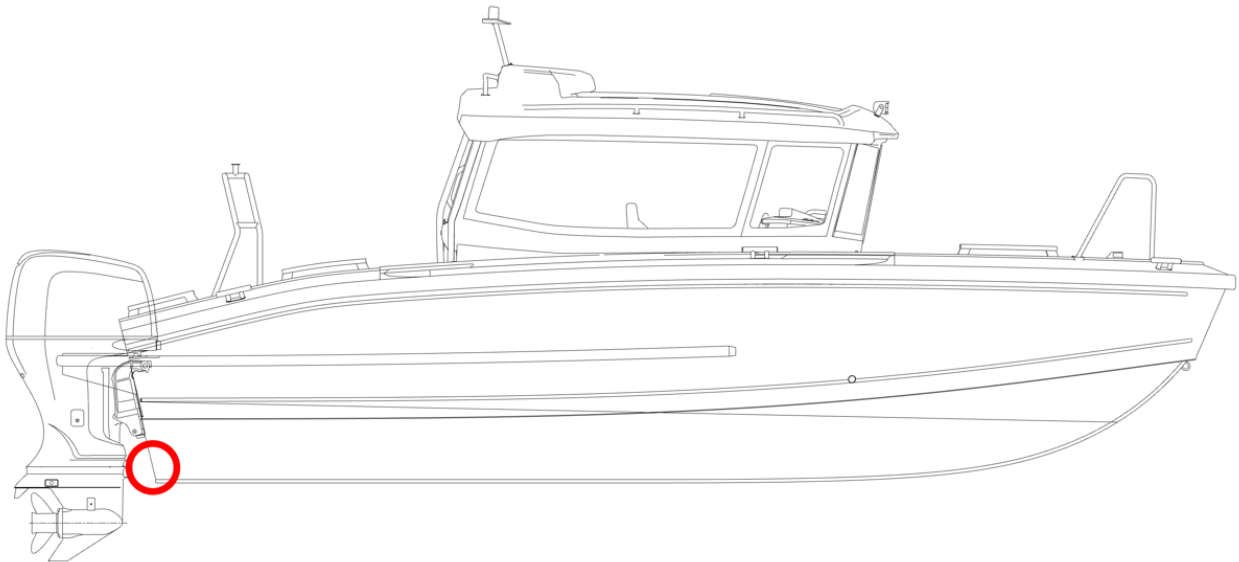
Merialueilla tulee kotiloiden ja kasvillisuuden kiinnittyminen pohjaan estää eliönestomaalilla (antifouling). Pohjan ja erityisesti potkurin likaantuminen lisää polttoaineenkulutusta huomattavasti. Jos kuitenkin venettä säilytetään joen suistossa tai Perämerellä, tai nostetaan vedestä vähintään n. 2 viikon välein, tai pestään pohja muulla tavoin, ei eliönestomaalia yleensä tarvita. Seuratkaa maalatessanne huolellisesti maalinvalmistajan ohjeita. Jos hiotte vanhaa eliönestomaalia, muistakaa, että syntyvä hiomapöly tai -liete on myrkyllistä.

Järvialueella ei tarvita eliönestomaalia emmekä suosittele sen käyttöä.

HUOM!

Älkää maalatko anodeja, lokin anturia tai trimmitasojen hydraulisynterien männänvarsia. Älkää käyttäkö alumiiniosissa kuparipitoisia maaleja, seurakaa maalinvalmistajan ohjeita.

Galvaanisen korroosion ehkäisemiseksi on Silver Condor -veneeseen asennettu anodit. Anodit tulee uusia viimeistään silloin, kun yli puolet materiaalista on kulunut pois. Anodien sijoitus on esitetty kuvassa 10.



○ Anodit

Kuva 10. Anodien paikat

Tehkää moottorin vaatimat huoltotoimet erillisen ohjekirjan mukaisesti. Tarkistakaa sähkölaitteiden toiminta ja poistakaa hapettumat sulakkeiden ym. liitoksista.

Laskettuanne veneen vesille tarkistakaa, ettei letkuissa tai liittimissä ole vuotoja. Läpivientien sijainti on esitetty luvussa 7 "Veden sisäänkäynnin estäminen ja vakavuus". Tuokaa turvavarusteet veneeseen ennen vesille lähtöä.

LIITE 1

TEKNISET TIEDOT JA TANKKITILAVUUDET

Veneellä on juokseva sarjanumero, WIN-koodi. WIN-koodi on merkitty aluksen runkoon perässä oikealle puolelle / peräpeilin ulkopintaan reunalistan viereen. Voitte merkitä WIN-koodin alla olevaan taulukkoon.

Asioidessanne veistämön tai jälleenmyyjien kanssa ilmoittakaa WIN-koodi sekä veneen tyyppi niin oikeiden varaosien toimittaminen helpottuu. Jos tarvitsette gelcoatia korjausta varten, ilmoittakaa tilatessa kyseisen värin koodi.

Tyypimerkintä:	Silver Condor
Suunnittelija:	
WIN-koodi:	FI-SLVCC
Moottorin sarjanumero:	0000000000000
Värien tunnuskoodit	RAL9016
- runko:	000
- kansi:	000
Runkomateriaali:	Alumiini

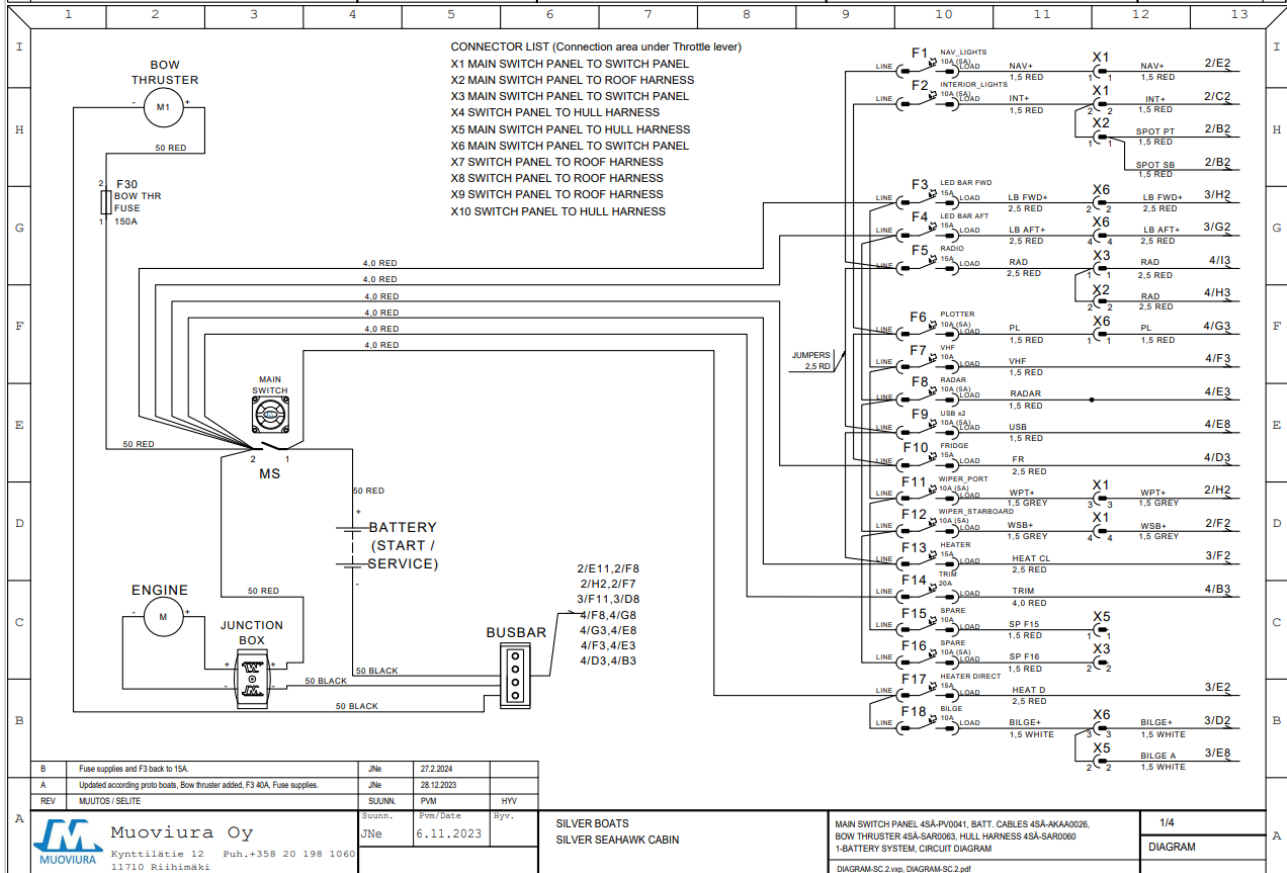
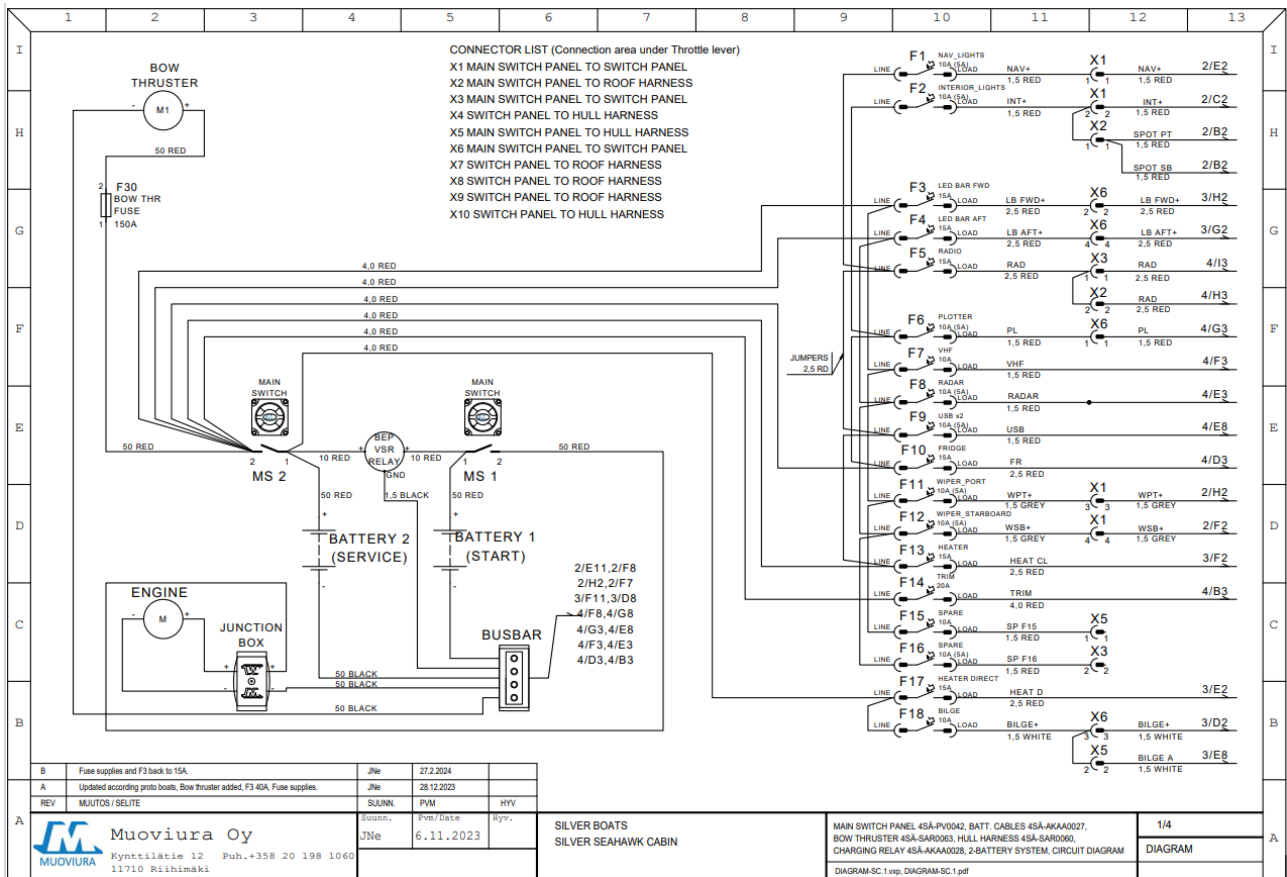
		MÄÄRÄ/ MITTA	YKSIKKÖ
Päämitat:	Kokonaispituus Lmax	8,05	m
(ISO 8666 mukaisesti)	Rungon pituus Lh	7,43	m
	Suurin leveys Bmax	2,45	m
	Rungon leveys Bh	2,10	m
	Syväys xxx kg:n täydellä kuormalla		m
	Suurin korkeus vedenpinnasta (kevyellä kuormalla)		m
	Paino ilman kuormaa, nesteitä ja varusteita, <i>mutta sisältäen suurimman suositellun perämoottori(e)n painon</i>	2095	kg
	Kokonaispaino täydellä kuormalla		kg
	Paino suorituskykytestin aikana		kg
Kantavuus:	Suurin suositeltu henkilömäärä	10	hlöä
(Valmistajan kilven mukaisesti, ISO 14946)	Suurin suositeltu kuormitus, johon kuuluvat:	1170	kg
	henkilöiden yhteispaino		kg
	- perusvarusteet		kg
	- kannettavissa säiliöissä olevat nesteet:		
	- vesi		kg
	- polttoaine		kg

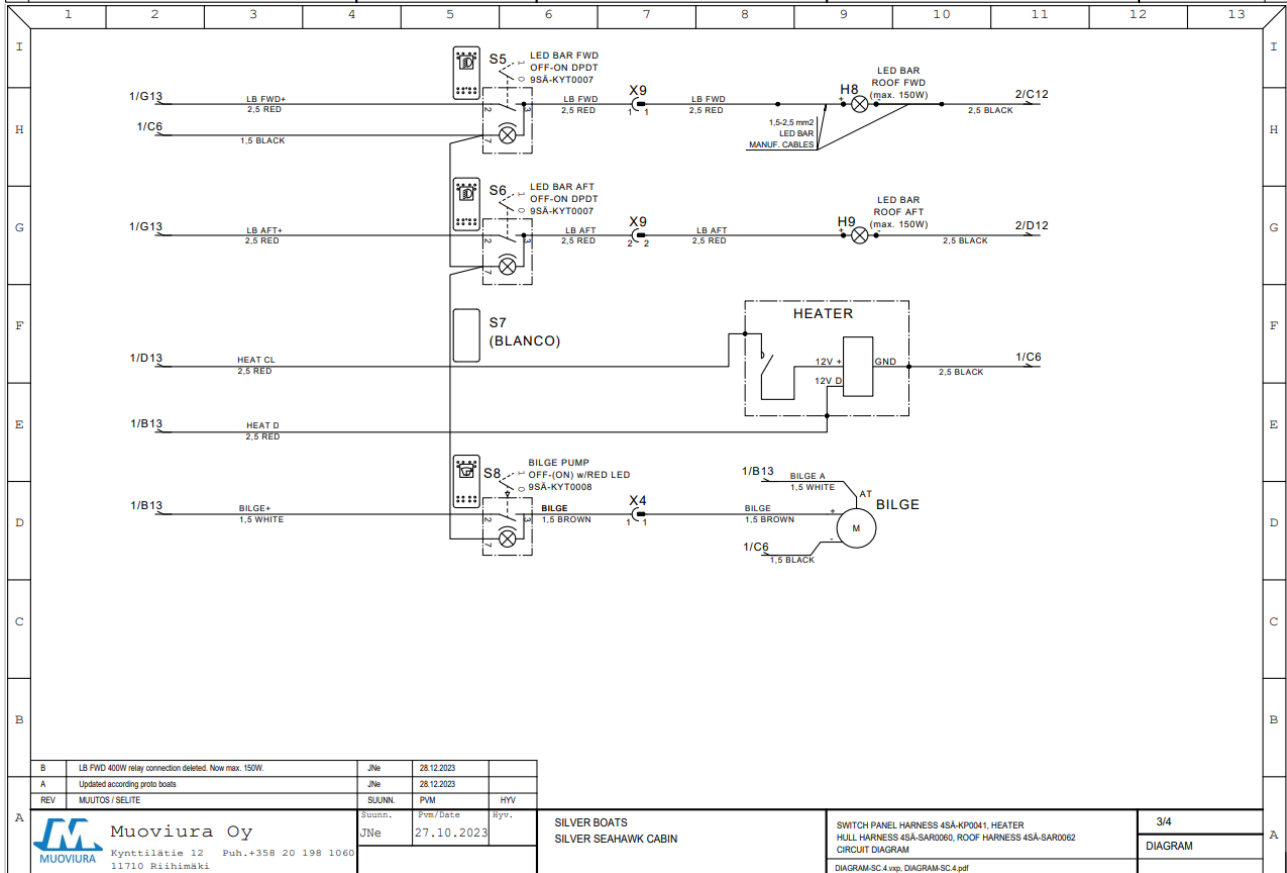
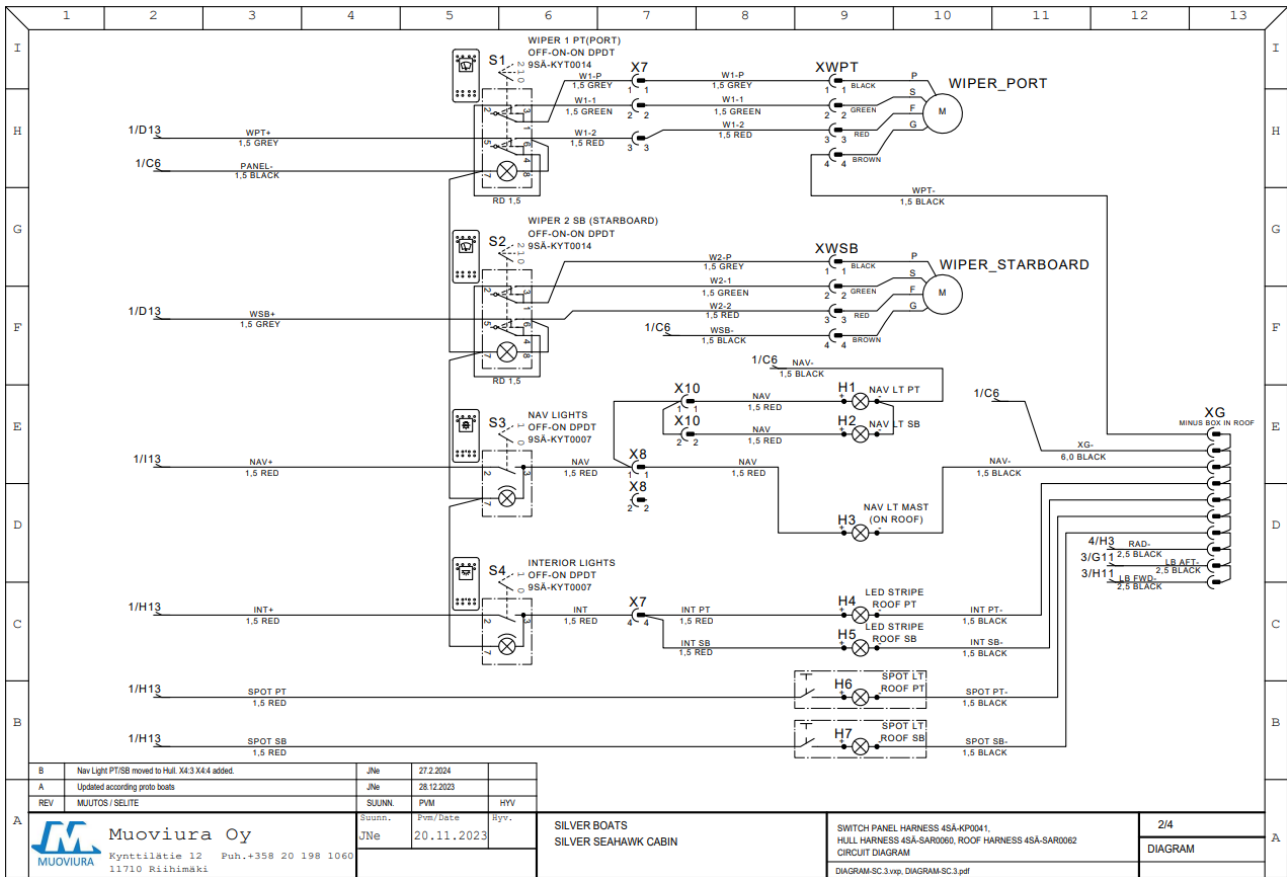
	-	MÄÄRÄ/ MITTA	YKSIKKÖ
	kiinteissä säiliöissä olevat kulutettavat nesteet:		
	vesi		kg
	- polttoaine (benssiini/diesel)		kg
	- muona ja muut varastot		kg
	- pelastuslautta		kg
	- lasti		kg
	- Kaikkien kiinteissä tankeissa olevien nesteiden yhteispaino (tankit täynnä)		kg
Tankkitilavuudet:	Polttoainesäiliö(t)	320	l
	Makeavesisäiliö(t)		l
	Jätevesisäiliö		l
	Kaasupullot		kg
Propulsiotyyppi (primäärinen)	Moottori/purje/airot tms		
Purjeala ja rikityyppi			
Suurin suositeltu konetehto:		258	kW (hv)
Vakiopotkuri:			(" x ")
Huippunopeus:	(lastitilanne suorituskykymittauksessa: x henkilöä & täydet polttoainetankit)		Solmua
Sähköjärjestelmä:	Jännite	12	V tasav.
	Akkukapasiteetti		x x Ah
	Maasähkö		x V, x-vaih. x-x Hz

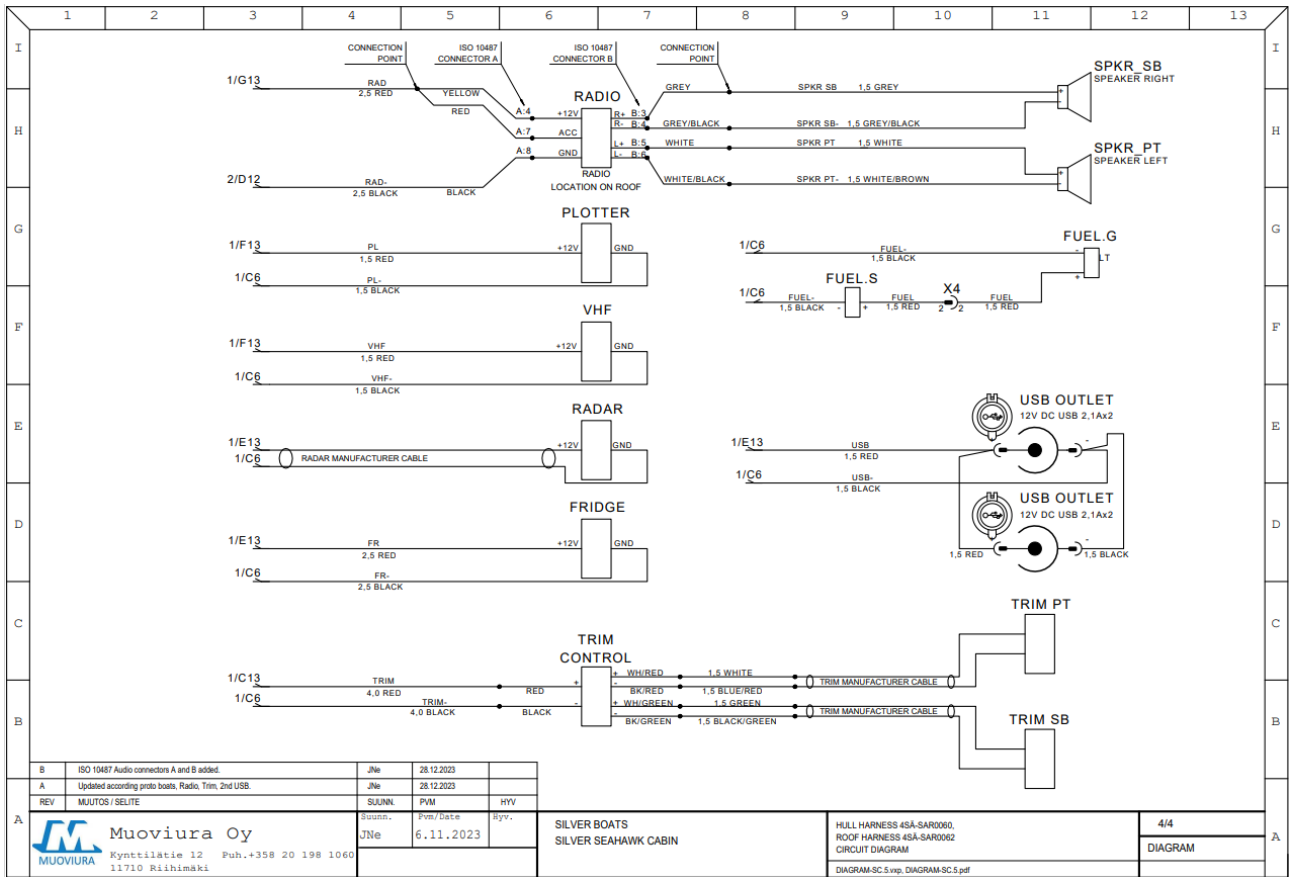
Tuotantoteknisen syitten takia saattaa päämitoissa ja tilavuuksissa olla pieniä eroja.

Polttoainesäiliön täyttöaukko sijaitsee veneen paapuurin puoleisella sivukannella.

VENEEN OMISTAJAN OMAT MUISTIINPANOT:







Silver[®]
TIME WELL SPENT — SINCE 1991